

# **AUTORIDADES**

**Dr. Antonio DÍAZ SAUCEDO**  
Rector

**Dr. Vladimiro DEL CASTILLO NARRO**  
Vicerrector Académico

**Dr. José CAMPOS DÁVILA**  
Vicerrectorado de Investigación

***2013***



## AUTORIDADES DE LA UNE



**Dr. Antonio DÍAZ SAUCEDO**  
**Rector**



**Dr. Vladimiro DEL CASTILLO NARRO**  
**Vicerrector Académico**



**Dr. José CAMPOS DÁVILA**  
**Vicerrector de Investigación**

# DECANATOS

Dr. Pedro Ramón Cajavilca

**Decano de la Facultad de Ciencias**

Dr. Francisco Víctor García León

**Decano (e) Facultad de Ciencias Sociales y Humanidades**

Dr. Alfonso Gedulfo Cornejo Zúñiga

**Decano de la Facultad de Pedagogía y Cultura Física**

Dr. Víctor Manuel Asenjo Castro

**Decano de la Facultad de Ciencias Empresariales**

Dr. José Raúl Cortez Berrocal

**Decano de la Facultad de Tecnología**

M.Sc. José Arnín Natividad Arroyo

**Decano de la Facultad de Agropecuaria y Nutrición**

**Mg. Artemio Manuel RIOS RIOS**

**Decano (e) de la Facultad de Educación Inicial.**

**DIRECTOR DE LA ESCUELA DE POSGRADO**

Dr. Máximo Juan Tutuy Aspauza

## **FORMULACIÓN DEL DOCUMENTO: VARIABLES ESTADÍSTICAS UNE 2007 - 2011**

**Director de la Oficina Central  
de Planificación y Desarrollo  
Institucional**

**: Mg. Gualberto HURTADO RAMOS**

## **EQUIPO RESPONSABLE**

**Jefe de la Oficina de Planeamiento,  
Desarrollo y Estadística**

**: Mg. Ursula A. Valverde Castro**

**Asistente Administrativo**

**: Lic. Adm. América Chigne Mendoza**

# ÍNDICE

Presentación.....	7
1. Vacantes.....	9
2. Postulantes.....	12
3. Ingresantes.....	15
4. Alumnos Matriculados.....	18
5. Graduados.....	21
6. Titulados.....	26
7. Alumnos Matriculados en Maestría y Doctorado en la Escuela de Postgrado .....	31
8. Personal Docente Ordinario.....	33
9. Personal Docente Contratado.....	35
10. Personal Administrativo Nombrado.....	37
11. Personal Administrativo Contratado.....	39
12. Alumnos del Colegio Experimental de Aplicación: Inicial, Primario y Secundaria.....	41
13. Población Universitaria.....	45
14. Presupuesto de la UNE.....	48

# PRESENTACIÓN

En un contexto en que las instituciones públicas recopilan información estadísticas en el ámbito educativo a través de sus áreas académicas, administrativas y económicas producen cada vez mayor interés, la formulación del documento denominado Variables Estadísticas de la UNE 2000 – 2006 que permite contemplar, un panorama completo de las principales variables estadísticas relativas a nuestra casa de estudios. Mediante la recopilación de información, podemos mostrar una visión general del comportamiento del periodo 2000 al 2006. Por un lado, mostramos las atribuciones básicas en cuadros comparativos y gráficas laminadas, información numérica en relación directa con el funcionamiento de algunos sistemas administrativos de la organización, lo diferenciamos de la siguiente manera:

Comportamiento Académico Pregrado Según el Régimen Regular y Mixto o Centro Interfacultativo de Formación Profesional Semipresencial (CIFPS): Vacantes, Postulantes, Ingresantes, Alumnos Matriculados, Graduados, Titulados (2007-2011).

Comportamiento Académico de la Escuela de Postgrado: Alumnos Matriculados en Maestría y Doctorado (2007-2011).

Comportamiento del Personal Docente Contratado Según Categoría y Régimen de Dedicación de la Escuela de Postgrado: Principales, Asociados, Auxiliares, Jefes de Práctica (2007-2011).

Comportamiento del Personal Docente Ordinario Según Categoría y Régimen de Dedicación: Principales, Asociados, Auxiliares, Jefes de Práctica (2007-2011).

Comportamiento del Personal Docente Contratado Según Categoría y Régimen de Dedicación: Principales, Asociados, Auxiliares, Jefes de Práctica (2007-2011).

Comportamiento del Personal Administrativo Nombrado por Grupo Ocupacional y Nivel de Carrera: Funcionarios, Profesionales, Técnicos, Auxiliares, Salud (2007-2011).

Comportamiento del Personal Administrativo Contratado por Grupo Ocupacional y Nivel de Carrera: Funcionarios, Profesionales, Técnicos, Auxiliares, Salud (2007-2011).

Comportamiento de los Alumnos del Colegio Experimental de Aplicación por sección y Año de Estudios: Educación Inicial, Educación Primaria, Educación Secundaria (2007-2011).

Comportamiento del Personal Nombrado por nivel Jerárquico del Colegio Experimental de Aplicación: Directivos, Docentes, Auxiliares de Educación, Administrativos, Servicios y Servicios por terceros (2007-2011).

Comportamiento de la Población Universitaria de la UNE según Modalidad: **Pregrado** (Régimen Regular, Régimen Semipresencial o Mixto); **Complementación Académica** (Complementación Pedagógica, Complementación Universitaria, Complementación Pedagógica y Universitaria); **Segunda Especialidad, Escuela de Postgrado** (Maestría, Doctorado) y **Itinerantes de Postgrado** (Maestría y Doctorado); **Personal Docente** (Nombrados, Contratados, Docentes Contratados en la Escuela de Postgrado); **Personal Administrativo** (Nombrados, Contratados) correspondientes a los periodos 2007-2011.

Comportamiento del Presupuesto de la UNE según Fuentes de Financiamiento y Gasto en soles corrientes de cada año: Presupuesto Autorizado (PIN), Ejecución de Gastos por Fuente de Financiamiento, Ejecución del Gasto a través de Recursos Ordinarios, Ejecución de Gastos a través de Recursos Directamente Recaudados, Donaciones y Transferencias, Recaudación de Ingresos por Fuentes de Financiamiento (2007-2011).



Por tanto, el foco de atención del documento se caracteriza por una presentación ciertamente didáctica, en cuanto combina cuadros comparativos y gráficos, facilitando procesos de investigación más específicos. En definitiva estas cifras, agrupadas y ordenadas en cuadros comparativos, muestran el desenvolvimiento o gestión de la UNE, permita el conocimiento de las actividades realizadas y conduzca a la toma de decisiones adecuadas por parte de las Autoridades Universitarias; Valioso material que ayudará a un potencial lector a comprender su situación académico, administrativo económico para todo estudio de investigación.

A pesar de los obstáculos presentados creemos conveniente aportar con un granito de arena y contribuir con la información clave que asegure a la entidad el cumplimiento de sus objetivos y metas, si trabajamos en forma colectiva, con las autoridades correspondientes.

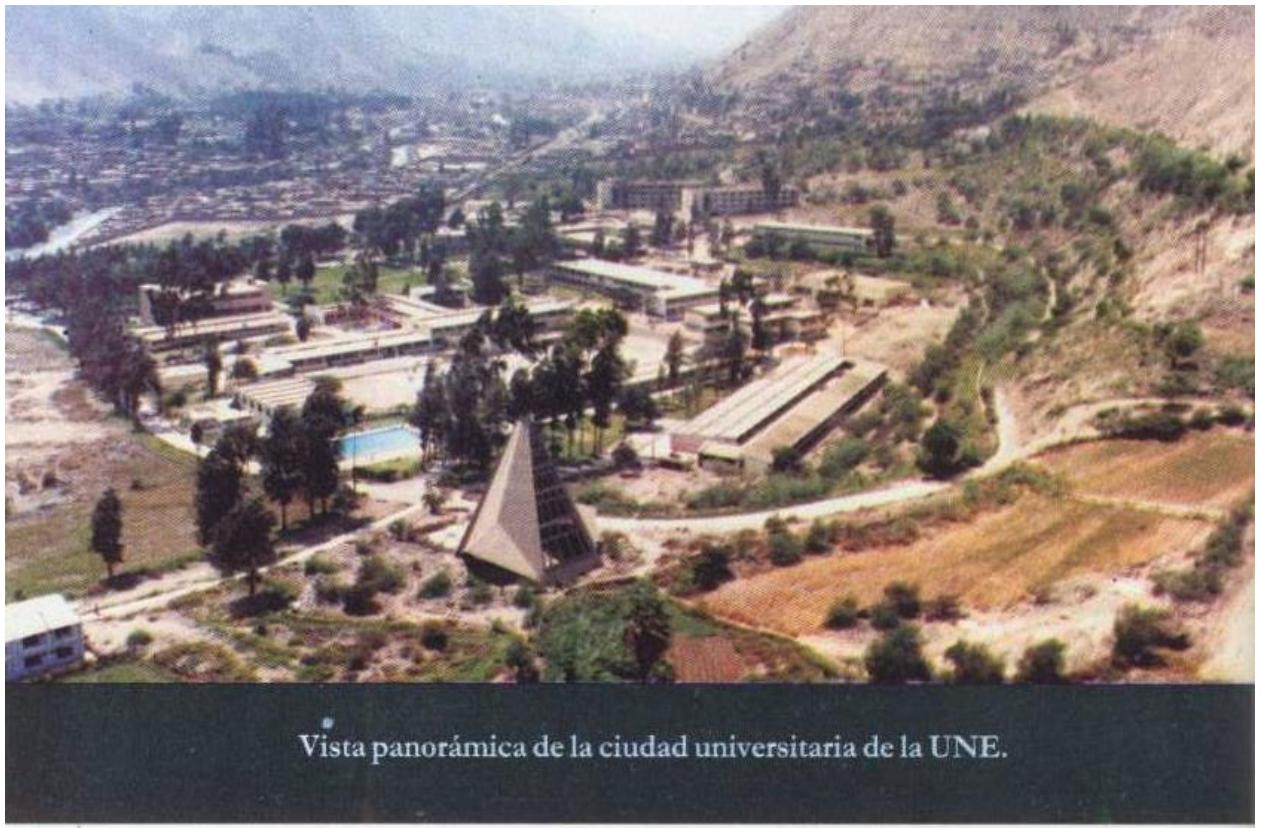


Foto: Oficina de Imagen Institucional - UNE

La educación es como la naturaleza, sin ella no se puede vivir.

José Martí.



# Vacantes



Foto: Oficina de Imagen Institucional - UNE



Foto: Oficina de Imagen Institucional - UNE

Existen ofertas y oportunidades, pero hay algo que sólo depende de ti: decidirte. Es tiempo de decidir tu futuro.

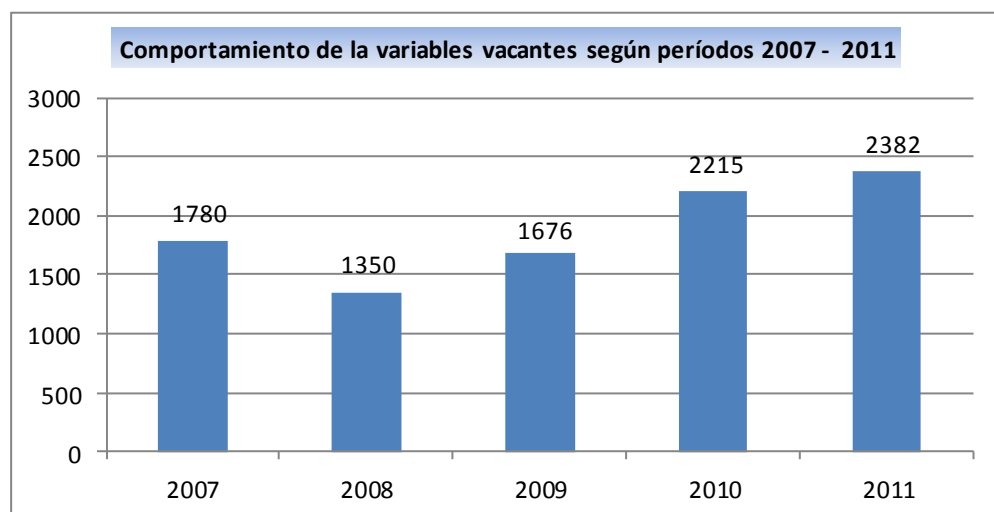
**VACANTES OFERTADAS POR FACULTADES Y ESPECIALIDADES SEGÚN RÉGIMEN REGULAR Y CENTRO FACULTATIVO DE FORMACIÓN PROFESIONAL SEMIPRESENCIAL (CIFPS)**  
**PERÍODO: 2007 - 20011**

Nº	FACULTADES	COMPORTAMIENTO DE LA VARIABLE VACANTES				
		SEGÚN LOS PERÍODOS 2007 - 2011				
		2007	2008	2009	2010	2011
<b>1</b>	<b>EDUCACIÓN INICIAL</b>	<b>120</b>	<b>160</b>	<b>177</b>	<b>150</b>	<b>150</b>
	Educación Inicial	120	160	177	150	150
<b>2</b>	<b>PEDAGOGÍA Y CULTURA FÍSICA</b>	<b>190</b>	<b>260</b>	<b>254</b>	<b>295</b>	<b>310</b>
	Educación Primaria	110	140	158	140	150
	Educación Básica Alternativa	0	50	25	50	75
	Educación Física	80	70	71	105	85
<b>3</b>	<b>CIENCIAS SOCIALES Y HUMANIDADES</b>	<b>410</b>	<b>355</b>	<b>400</b>	<b>500</b>	<b>710</b>
	A.P.Educ. Artística - Artes Plásticas	20	30	20	25	40
	A.P.Educ. Artística - Música	20	30	20	25	40
	A.P.Educ. Artística - Teatro	20	30	20	25	40
	Ciencias Sociales - Historia	20	15	23	50	60
	Ciencias Sociales - Geografía	20	15	20	30	60
	Ciencias Sociales - Psicología	20	15	20	31	55
	Ciencias Sociales - Filosofía	20	15	20	30	55
	Lengua Española - Literatura	20	25	25	30	55
	Literatura - Lengua Española	50	20	20	30	55
	Lengua Española - Inglés	45	15	20	50	55
	Educ. Intercultural Bilingüe - Lengua Española	20	20	20	32	25
	Educ. Intercultural Bilingüe - Literatura	20	15	20	32	25
	Inglés - Francés	50	55	73	50	55
	Inglés - Italiano	50	35	50	30	55
	Inglés -Español	15	20	0	0	0
	Inglés -Español como Lengua Extranjera	0	0	29	30	35
<b>4</b>	<b>CIENCIAS</b>	<b>360</b>	<b>205</b>	<b>203</b>	<b>375</b>	<b>365</b>
	Biología A.S. (Matemática o Informática)	50	20	20	55	45
	Biología - Ciencias Naturales	0	0	0	30	45
	Física A.S. (Matemática o Informática)	50	20	20	55	25
	Matemática	50	40	20	25	50
	Informática	20	20	40	25	50
	Matemática e Informática	90	65	63	60	50
	Química A.S. (Matemática o Informática)	50	20	20	50	50
	Química - Ciencias Naturales	0	0	0	20	25
	Química - Física - Biología	50	20	20	55	25
<b>5</b>	<b>AGROPECUARIA Y NUTRICIÓN</b>	<b>150</b>	<b>85</b>	<b>67</b>	<b>270</b>	<b>185</b>
	Agropecuaria	50	20	20	90	50
	Industria Alimentaria - Nutrición	50	45	27	90	60
	Desarrollo Ambiental	50	20	20	90	50
	Nutrición Humana	0	0	0	0	25

<b>6</b>	<b>TECNOLOGÍA</b>	<b>510</b>	<b>225</b>	<b>355</b>	<b>445</b>	<b>422</b>
	Artes Industriales	35	15	24	26	26
	Automatización Industrial	35	15	18	26	26
	Construcción Civil	35	15	23	26	26
	Soldadura Industrial	35	15	20	0	0
	Contrucciones Metálicas - Soldadura Industrial	0	0	0	26	26
	Diseño Industrial y Arquitectónico	35	15	24	26	26
	Ebanistería y Decoración	35	15	20	26	26
	Electricidad	35	15	26	30	26
	Electrónica e Informática	40	20	44	62	55
	Fuerza Motriz	40	15	31	26	26
	Mecánica de Producción	40	15	22	26	26
	Metalurgia	35	15	0	0	0
	Metalúrgia - Joyería	0	0	19	26	26
	Tecnología Textil	30	15	26	26	26
	Tecnología del Vestido	40	20	30	30	55
	Telecomunicaciones e Informática	40	20	28	63	26
<b>7</b>	<b>CIENCIAS ADMINISTRATIVAS Y TURISMO</b>	<b>40</b>	<b>60</b>	<b>220</b>	<b>180</b>	<b>240</b>
	Administración de Empresa	20	30	111	60	60
	Turismo y Hotelería	20	30	109	60	60
	Gastronomía	0	0	0	30	60
	Administración de Negocios Internacionales	0	0	0	30	60
<b>TOTAL GENERAL</b>		<b>1780</b>	<b>1350</b>	<b>1676</b>	<b>2215</b>	<b>2382</b>

Fuente: Oficina de Admisión , Boletines Estadístico (2007-2011)

Elaborado: Oficina de planeamiento, Desarrollo y Estadística



# Postulantes

Los conocimientos son importantes, pero más importante es querer aprender más, y más valioso aún es aprender para transmitir estos conocimientos.



Foto: Oficina de Imagen Institucional - UNE



Foto: Oficina de Imagen Institucional - UNE



Foto: Oficina de Imagen Institucional - UNE



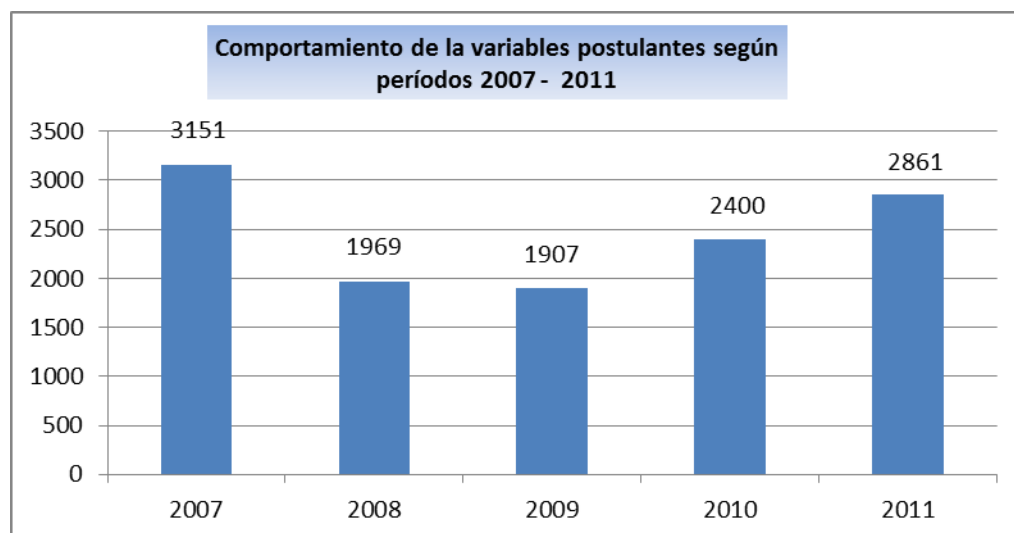
**POSTULANTES OFERTADAS POR FACULTADES Y ESPECIALIDADES SEGÚN RÉGIMEN  
REGULAR Y CENTRO FACULTATIVO DE FORMACIÓN PROFESIONAL SEMIPRESENCIAL  
(CIFPS)  
PERÍODO: 2007 - 2011**

Nº	FACULTADES	COMPORTAMIENTO DE LA VARIABLE POSTULANTES				
		SEGÚN LOS PERÍODOS 2007 - 2011				
Nº	FACULTADES	2007	2008	2009	2010	2011
<b>1</b>	<b>EDUCACIÓN INICIAL</b>	<b>446</b>	<b>209</b>	<b>201</b>	<b>281</b>	<b>323</b>
	Educación Inicial	446	209	201	281	323
<b>2</b>	<b>PEDAGOGÍA Y CULTURA FÍSICA</b>	<b>551</b>	<b>353</b>	<b>308</b>	<b>322</b>	<b>370</b>
	Educación Primaria	400	246	202	183	205
	Educación Básica Alternativa	0	17	20	33	48
	Educación Física	151	90	86	106	117
<b>3</b>	<b>CIENCIAS SOCIALES Y HUMANIDADES</b>	<b>784</b>	<b>523</b>	<b>398</b>	<b>546</b>	<b>614</b>
	Educ. Artística - Artes Plásticas - Música	0	24	0	0	0
	Educ. Artística - Artes Plásticas	22	0	17	24	19
	Educ. Artística - Música	42	23	20	36	44
	Educ. Artística - Teatro	34	17	10	17	23
	Ciencias Sociales - Historia	81	76	43	79	74
	Ciencias Sociales - Geografía	34	22	16	20	31
	Ciencias Sociales - Psicología	82	48	36	54	95
	Ciencias Sociales - Filosofía	37	17	13	25	24
	Lengua Española y Literatura	72	0	0	0	0
	Lengua Española - Literatura	0	60	40	40	44
	Literatura y Lengua Española	72	0	0	0	52
	Literatura - Lengua Española	0	56	17	47	0
	Lengua Española - Inglés	37	26	14	42	33
	Educ. Intercultural Bilingüe - Lengua Española	25	13	16	15	18
	Educ. Intercultural Bilingüe - Literatura	22	0	13	0	19
	Educ. Intercultural Bilingüe - Lengua - Literatura	0	10	0	15	0
	Inglés - Francés	135	57	72	70	66
	Inglés - Italiano	59	41	38	31	43
	Inglés -Español	0	0	0	0	0
	Inglés -Español como Lengua Extranjera	30	33	33	31	29
<b>4</b>	<b>CIENCIAS</b>	<b>344</b>	<b>239</b>	<b>211</b>	<b>236</b>	<b>259</b>
	Biología A.S. (Matemática o Informática)	36	27	14	21	14
	Biología - Ciencias Naturales	0	0	0	18	26
	Física A.S. (Matemática o Informática)	28	26	23	22	24
	Matemática	50	39	24	28	56
	Informática	31	23	41	26	29
	Matemática e Informática	149	89	78	81	65
	Química A.S. (Matemática o Informática)	23	14	15	16	15
	Química - Ciencias Naturales	0	0	0	1	15
	Química - Física - Biología	27	21	16	23	15
<b>5</b>	<b>AGROPECUARIA Y NUTRICIÓN</b>	<b>227</b>	<b>116</b>	<b>105</b>	<b>192</b>	<b>189</b>
	Agropecuaria	56	33	26	48	29
	Industria Alimentaria - Nutrición	113	60	53	92	50
	Desarrollo Ambiental	58	23	26	52	22
	Nutrición Humana	0	0	0	0	88
<b>6</b>	<b>TECNOLOGÍA</b>	<b>465</b>	<b>298</b>	<b>359</b>	<b>338</b>	<b>418</b>

	Artes Industriales	31	23	27	16	22
	Automatización Industrial	18	8	17	17	20
	Construcción Civil	26	14	19	12	22
	Soldadura Industrial	21	13	11	0	0
	Contrucciones Metálicas - Soldadura Industrial	0	0	0	17	24
	Diseño Industrial y Arquitectónico	23	17	22	32	36
	Ebanistería y Decoración	33	27	17	18	21
	Electricidad	25	18	16	19	23
	Electrónica e Informática	50	26	46	40	32
	Fuerza Motriz	26	19	22	19	31
	Mecánica de Producción	20	20	17	23	26
	Metalúrgia	17	12	9	0	0
	Metalúrgia - Joyería	0	0	0	16	16
	Tecnología Textil	34	16	34	22	27
	Tecnología del Vestido	86	51	57	50	74
	Telecomunicaciones e Informática	55	34	45	37	44
<b>7</b>	<b>CIENCIAS ADMINISTRATIVAS Y TURISMO</b>	<b>334</b>	<b>231</b>	<b>325</b>	<b>485</b>	<b>688</b>
	Administración de Empresa	143	98	201	183	254
	Turismo y Hotelería	191	133	124	139	129
	Gastronomía	0	0	0	65	82
	Administración de Negocios Internacionales	0	0	0	98	223
<b>TOTAL GENERAL</b>		<b>3151</b>	<b>1969</b>	<b>1907</b>	<b>2400</b>	<b>2861</b>

Fuente: Oficina de Admisión , Boletines Estadístico (2007-2011)

Elaborado: Oficina de planeamiento, Desarrollo y Estadística





# Ingresantes



Foto: Oficina de Imagen Institucional - UNE

El esfuerzo que uno le ponga a lo que quiere lograr será fundamental para avanzar en el proceso de investigar, analizar y construir, pasos básicos para conocer y hacer algo. La ciencia requiere de la necesidad de urgir conocimientos y la tecnología de hacer que esos conocimientos se plasmen en la experimentación.

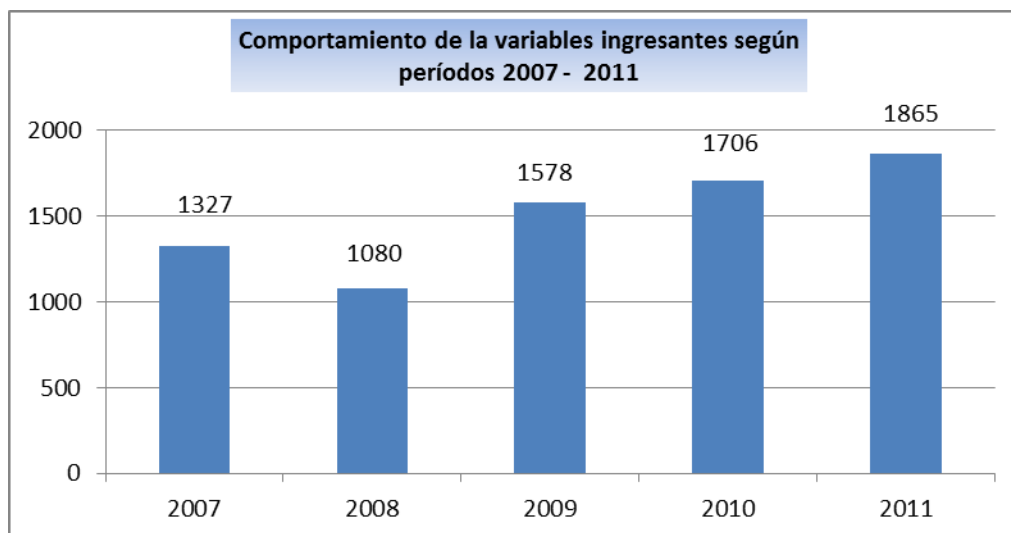
**INGRESANTES OFERTADAS POR FACULTADES Y ESPECIALIDADES SEGÚN  
RÉGIMEN REGULAR Y CENTRO FACULTATIVO DE FORMACIÓN PROFESIONAL  
SEMIPRESENCIAL (CIFPS)  
PERÍODO: 2007 - 2011**

Nº	FACULTADES	COMPORTAMIENTO DE LA VARIABLE INGRESANTES SEGÚN LOS PERÍODOS 2007 - 2011				
		2007	2008	2009	2010	2011
Nº	FACULTADES	2007	2008	2009	2010	2011
<b>1</b>	<b>EDUCACIÓN INICIAL</b>	<b>136</b>	<b>104</b>	<b>138</b>	<b>151</b>	<b>154</b>
	Educación Inicial	136	104	138	151	154
<b>2</b>	<b>PEDAGOGÍA Y CULTURA FÍSICA</b>	<b>195</b>	<b>174</b>	<b>224</b>	<b>265</b>	<b>285</b>
	Educación Primaria	127	94	131	139	154
	Educación Básica Alternativa	0	26	25	33	46
	Educación Física	68	54	68	93	85
<b>3</b>	<b>CIENCIAS SOCIALES Y HUMANIDADES</b>	<b>370</b>	<b>264</b>	<b>383</b>	<b>433</b>	<b>482</b>
	A.P.Educ. Artística - Artes Plásticas	20	15	20	24	19
	A.P.Educ. Artística - Música	20	16	20	25	26
	A.P.Educ. Artística - Teatro	12	15	20	17	23
	Ciencias Sociales - Historia	20	15	27	49	48
	Ciencias Sociales - Geografía	22	16	22	20	31
	Ciencias Sociales - Psicología	20	15	26	30	41
	Ciencias Sociales - Filosofía	20	15	20	25	23
	Lengua Española y Literatura	20	0	28	0	0
	Lengua Española - Literatura	0	25	0	30	44
	Literatura y Lengua Española	31	0	0	0	0
	Literatura - Lengua Española	0	21	24	28	41
	Lengua Española - Inglés	30	15	19	42	33
	Educ. Intercultural Bilingüe - Lengua Española	18	20	20	15	18
	Educ. Intercultural Bilingüe - Literatura	13	16	20	0	18
	Educ. Intercultural Bilingüe - Lengua - Literatura	0	0	0	15	0
	Inglés - Francés	76	22	54	52	47
	Inglés - Italiano	33	17	33	30	41
	Inglés - Español	0	0	0	0	0
	Inglés - Español como Lengua Extranjera	15	21	30	31	29
<b>4</b>	<b>CIENCIAS</b>	<b>216</b>	<b>178</b>	<b>207</b>	<b>208</b>	<b>221</b>
	Biología A.S. (Matemática o Informática)	28	20	20	21	13
	Biología - Ciencias Naturales	0	0	0	0	26
	Física A.S. (Matemática e Informática)	23	20	20	22	24
	Matemática	35	26	21	22	38
	Informática	20	20	40	26	29
	Matemática e Informática	73	51	66	59	46
	Química A.S. (Matemática e Informática)	15	21	20	17	15
	Química - Ciencias Naturales	0	0	0	18	15
	Química - Física - Biología	22	20	20	23	15
<b>5</b>	<b>AGROPECUARIA Y NUTRICIÓN</b>	<b>94</b>	<b>73</b>	<b>77</b>	<b>162</b>	<b>115</b>
	Agropecuaria	37	20	22	48	28
	Industria Alimentaria - Nutrición	32	33	33	62	39
	Desarrollo Ambiental	25	20	22	52	21
	Nutrición Humana	0	0	0	0	27

<b>6</b>	<b>TECNOLOGÍA</b>	<b>264</b>	<b>225</b>	<b>331</b>	<b>303</b>	<b>360</b>
	Artes Industriales	20	15	20	16	21
	Automatización Industrial	13	15	16	17	19
	Construcción Civil	17	15	17	12	22
	Soldadura Industrial	13	15	0	0	0
	Contrucciones Metálicas - Soldadura Industrial	0	0	15	17	23
	Diseño Industrial y Arquitectónico	17	15	21	25	28
	Ebanistería y Decoración	15	15	20	18	21
	Electricidad	15	15	20	19	21
	Electrónica e Informática	29	20	40	35	32
	Fuerza Motriz	21	15	21	18	27
	Mecánica de Producción	9	15	20	23	26
	Metalúrgia	12	15	0	0	0
	Metalúrgia - Joyería	0	0	15	16	16
	Tecnología Textil	20	15	30	22	25
	Tecnología del Vestido	25	20	39	34	52
	Telecomunicaciones e Informática	38	20	37	31	27
<b>7</b>	<b>CIENCIAS ADMINISTRATIVAS Y TURISMO</b>	<b>52</b>	<b>62</b>	<b>218</b>	<b>184</b>	<b>248</b>
	Administración de Empresa	20	30	110	63	64
	Turismo y Hotelería	32	32	108	60	64
	Gastronomía	0	0	0	30	58
	Administración de Negocios Internacionales	0	0	0	31	62
<b>TOTAL GENERAL</b>		<b>1327</b>	<b>1080</b>	<b>1578</b>	<b>1706</b>	<b>1865</b>

Fuente: Oficina de Admisión , Boletines Estadístico (2007-2011)

Elaborado: Oficina de planeamiento, Desarrollo y Estadística



# Alumnos Matriculados



Foto: Oficina de Imagen Institucional - UNE

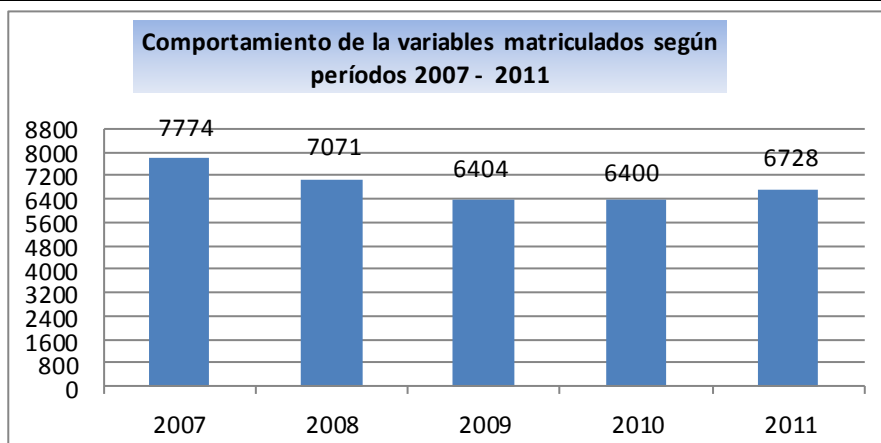
La habilidad y el dominio son importantes, pero lo es más la disciplina que uno pueda aplicar en el desarrollo de estas competencias. Orden, metodología y objetivos claros son garantía para avanzar firme.

**ALUMNOS MATRICULADOS POR FACULTADES Y ESPECIALIDADES SEGÚN RÉGIMEN REGULAR  
Y CENTRO INTERFACULTATIVO DE FORMACIÓN PROFESIONAL SEMIPRESENCIAL  
PERÍODOS: 2007 AL 2011**

Nº	FACULTADES Y ESPECIALIDADES	COMPORTAMIENTO DE LAS VARIABLE ALUMNOS MATRICULADOS SEGÚN LOS PERÍODOS 2007 - 2011				
		2007	2008	2009	2010	2011
<b>1</b>	<b>EDUCACIÓN INICIAL</b>	<b>849</b>	<b>833</b>	<b>721</b>	<b>676</b>	<b>681</b>
	1.1 Departamento Académico de Pedagogía Infantil Aplicada y Experimental	0	0	0	0	0
	1.2 Departamento Académico de Psicopedagogía en Educación Inicial	843	833	716	663	674
	1.2.1 Educación Inicial	843	833	716	663	552
	1.2.2 Educación Inicial - Niñez Temprana	0	0	0	0	122
	Semestre Complementario - Especial - Autofinanciado	6	0	5	13	7
<b>2</b>	<b>PEDAGOGÍA Y CULTURA FÍSICA</b>	<b>1377</b>	<b>1247</b>	<b>1035</b>	<b>1046</b>	<b>1103</b>
	2.1 Departamento Académico de Ciencias de la Educación	866	808	687	686	732
	2.1.1 Educación Primaria	866	782	642	619	547
	2.1.2 Educación Básica Alternativa	0	26	45	67	96
	2.1.3 Educación Primaria - Educación Básica Alternativa	0	0	0	0	89
	2.2 Departamento Académico de Tecnología y Práctica Educativa	0	0	0	0	0
	2.3 Departamento Académico de Educación Física y Deportes	492	437	331	331	338
	2.3.1 Educación Física	0	0	0	278	240
	2.3.2 Educación Física y Deportes	492	437	331	35	68
	2.3.3 Educación Física Educación Física en Poblaciones Especiales	0	0	0	18	30
	2.4 Departamento Académico de Ciencias Aplicadas a la Educación Física	0	0	0	0	0
	Semestre Complementario - Especial - Autofinanciado	19	2	17	29	33
<b>3</b>	<b>CIENCIAS SOCIALES Y HUMANIDADES</b>	<b>1963</b>	<b>1844</b>	<b>1700</b>	<b>1681</b>	<b>1756</b>
	3.1 Departamento Académico de Educación Artística	214	217	204	205	208
	3.1.1 A.P. Educación Artística - Artes Plásticas A.S. Teatro - Música	94	94	79	75	65
	3.1.2 A.P. Educación Artística - Música A.S. Teatro - Artes Plásticas	74	75	73	81	72
	3.1.3 A.P. Educación Artística - Teatro A.S. Artes Plásticas - Música	46	48	52	49	55
	3.1.4 A.P. Educación Artística - Música	0	0	0	0	16
	3.2 Departamento Académico de Historia y Geografía	331	301	260	251	255
	3.2.1 Ciencias Sociales	0	0	0	17	0
	3.2.2 Historia - Ciencias Sociales	147	110	43	0	0
	3.2.3 Geografía - Ciencias Sociales	70	49	24	0	0
	3.2.4 Ciencias Sociales - Historia	70	92	125	152	167
	3.2.5 Ciencias Sociales - Geografía	44	50	68	82	88
	3.3 Departamento Académico de Psicología y Filosofía	237	212	180	182	208
	3.3.1 Psicología - Ciencias Sociales	103	70	28	0	0
	3.3.2 Filosofía - Ciencias Sociales	66	45	23	0	0
	3.3.3 Ciencias Sociales - Psicología	37	59	86	124	144
	3.3.4 Ciencias Sociales - Filosofía	31	38	43	58	64
	3.4 Departamento Académico de Comunicación	542	546	496	496	529
	3.4.1 Lengua Española	0	0	0	17	12
	3.4.2 Lengua Española y Literatura	212	214	165	147	163
	3.4.3 Literatura y Lengua Española	158	152	138	130	144
	3.4.4 Lengua Española - Inglés	61	73	93	111	121
	3.4.5 Educación Intercultural Bilingüe - Lengua Española	98	78	73	63	62
	3.4.6 Educación Intercultural Bilingüe - Literatura	13	29	27	28	27
	3.5 Departamento Académico de Lenguas Extranjeras	606	566	533	516	510
	3.5.1 Inglés	0	0	0	23	0
	3.5.2 Inglés - Francés	288	260	252	225	247



	3.5.3 Inglés - Italiano	191	164	116	125	133
	3.5.4 Inglés - Alemán	41	39	38	17	0
	3.5.5 Inglés - Español como Lengua Extranjera	70	90	114	113	130
	3.5.6 Francés - Inglés	16	13	13	13	0
	Semestre Complementario - Especial - Autofinanciado	33	2	27	31	46
<b>6</b>	<b>TECNOLOGÍA</b>	<b>1309</b>	<b>1143</b>	<b>1021</b>	<b>1024</b>	<b>1059</b>
	<b>6.1 Departamento Académico de Ebanistería y Artes Industriales</b>	<b>176</b>	<b>140</b>	<b>102</b>	<b>89</b>	<b>81</b>
	6.1.1 Artes Industriales	87	68	44	47	42
	6.1.2 Ebanistería y Decoración	89	72	54	42	33
	6.1.3 Artes Industriales - Industria de la Cerámica	0	0	4	0	0
	6.1.4 Artes Industriales - Industria de la Cerámica Artesanía y Manualidad	0	0	0	0	6
	<b>6.2 Departamento Académico de Electricidad y Automatización Industrial</b>	<b>101</b>	<b>92</b>	<b>96</b>	<b>112</b>	<b>116</b>
	6.2.1 Electricidad	77	63	57	64	60
	6.2.2 Automatización Industrial	24	29	39	48	56
	<b>6.3 Departamento Académico de Diseño y Construcción Civil</b>	<b>129</b>	<b>120</b>	<b>111</b>	<b>119</b>	<b>129</b>
	6.3.1 Construcción Civil	52	51	51	54	57
	6.3.2 Diseño Industrial y Arquitectónico	77	69	60	65	72
	<b>6.4 Departamento Académico de Metalurgia y Soldadura Industrial</b>	<b>79</b>	<b>69</b>	<b>66</b>	<b>74</b>	<b>82</b>
	6.4.1 Soldadura Industrial	24	29	19	15	0
	6.4.2 Construcciones Metálicas	29	19	8	17	21
	6.4.3 Metalurgia	26	21	28	36	18
	6.4.4 Construcciones Metálicas - Soldadura Industrial	0	0	11	6	28
	6.4.5 Metalurgia - Joyería	0	0	0	0	15
	<b>6.5 Departamento Académico de Electrónica y Telecomunicaciones</b>	<b>325</b>	<b>292</b>	<b>277</b>	<b>257</b>	<b>244</b>
	6.5.1 Electrónica e Informática	159	144	133	129	115
	6.5.2 Telecomunicaciones e Informática	166	148	144	128	129
	6.5.3 Electrónica	0	0	0	0	0
	<b>6.6 Departamento Académico de Fuerza Motriz</b>	<b>148</b>	<b>127</b>	<b>84</b>	<b>69</b>	<b>81</b>
	6.6.1 Fuerza Motriz	148	127	84	69	81
	<b>6.7 Departamento Académico de Macánica de Producción</b>	<b>74</b>	<b>60</b>	<b>52</b>	<b>46</b>	<b>60</b>
	6.7.1 Mecánica de Producción	74	60	52	46	60
	<b>6.8 Departamento Académico de Tecnología Textil y del Vestido</b>	<b>258</b>	<b>241</b>	<b>223</b>	<b>229</b>	<b>253</b>
	6.8.1 Tecnología Textil	57	51	62	70	77
	6.8.2 Tecnología del Vestido	201	190	161	159	176
	Semestre Complementario - Especial - Autofinanciado	19	2	10	29	13
<b>7</b>	<b>CIENCIAS ADMINISTRATIVAS Y TURISMO</b>	<b>486</b>	<b>436</b>	<b>563</b>	<b>634</b>	<b>771</b>
	<b>7.1 Departamento Académico de Administración</b>	<b>241</b>	<b>223</b>	<b>278</b>	<b>314</b>	<b>400</b>
	7.1.1 Administración de Empresas	241	223	278	284	298
	7.1.2 Administración de Negocios Internacionales	0	0	0	30	102
	<b>7.2 Departamento Académico de Turismo y Hotelería</b>	<b>222</b>	<b>213</b>	<b>262</b>	<b>307</b>	<b>353</b>
	7.2.1 Turismo y Hotelería	222	213	262	278	273
	7.2.2 Gastronomía	0	0	0	29	80
	Semestre Complementario - Especial - Autofinanciado	23	0	23	13	18
	<b>TOTAL GENERAL</b>	<b>7774</b>	<b>7071</b>	<b>6404</b>	<b>6400</b>	<b>6728</b>





# Graduados



Foto: Oficina de Imagen Institucional - UNE



Foto: Oficina de Imagen Institucional - UNE



Foto: Oficina de Imagen Institucional – UNE

El paso logrado no es final de algo, sino el inicio de lo que puedes hacer para cambiar lo que tanto soñaste. Tienes la armadura y la espada, ahora te toca ganar todas las batallas.

**GRADUADOS POR FACULTADES Y ESPECIALIDADES SEGÚN RÉGIMEN REGULAR Y  
CENTRO FACULTATIVO DE FORMACIÓN PROFESIONAL SEMIPRESENCIAL (CIFPS)  
PERÍODO: 2007 - 2011**

Nº	FACULTADES	COMPORTAMIENTO DE LA VARIABLE GRADUADOS SEGÚN LOS PERÍODOS 2006 - 2011				
		2007	2008	2009	2010	2011
<b>1</b>	<b>EDUCACIÓN INICIAL</b>	<b>101</b>	<b>113</b>	<b>129</b>	<b>158</b>	<b>156</b>
	Educación Inicial	98	109	127	158	153
	Educación Inicial Especial	3	1	0	0	2
	Jardín de la Infancia	0	0	0	0	1
	Educación Inicial Especial - Jardín de la Infancia	0	1	0	0	0
	Jardín de la Infancia - Educación Inicial Especial	0	2	2	0	0
<b>2</b>	<b>PEDAGOGÍA Y CULTURA FÍSICA</b>	<b>219</b>	<b>286</b>	<b>280</b>	<b>349</b>	<b>241</b>
	Educación Adultos - Educación Primaria	0	1	0	0	0
	Educación Especial	0	0	0	0	0
	Educación Física	31	41	49	77	39
	Educación Física - Deportes	0	3	2	2	0
	Educación Física - Rehabilitación Física	0	1	0	0	0
	Educación Primaria	188	240	229	268	202
	Primaria Común - Segundo Grado	0	0	0	1	0
	Primaria Común - Segundo Grado	0	0	0	1	0
<b>3</b>	<b>CIENCIAS SOCIALES Y HUMANIDADES</b>	<b>425</b>	<b>318</b>	<b>278</b>	<b>373</b>	<b>281</b>
	Artes	0	0	0	0	2
	Artes - Literatura	0	0	0	3	0
	Artes Plásticas	0	0	0	0	1
	Artes Plásticas - Literatura	0	0	0	0	0
	Artes Plásticas - Teatro - Música	8	9	8	3	0
	Ciencias Sociales	0	0	0	0	24
	Educación Artísticas	3	3	0	2	0
	Educación Artísticas-Artes Plásticas	0	0	0	0	9
	Educación Artísticas- Música	0	0	0	0	7
	Educación Artísticas- Teatro	0	0	0	0	2
	Educación Artísticas-Artes Plásticas -Teatro - Música	0	2	5	12	0
	Educación Artísticas- Música -Teatro - Artes Plásticas	0	0	3	8	0
	Educación Artísticas- Teatro - Artes Plásticas - Música	0	1	3	4	0
	Educación Especial	0	0	0	0	0
	Educación Intercultura Bilingüe	0	0	0	0	8
	Educación Intercultura Bilingüe - Lengua Española	16	16	7	12	0
	Educación Intercultura Bilingüe - Literatura	0	1	6	2	0
	Filosofía	0	0	0	0	13
	Filosofía - Ciencias Sociales	18	17	9	16	0
	Filosofía - Historia	0	1	0	0	0
	Filosofía - Psicología	0	2	0	0	0
	Francés	0	0	0	0	8
	Francés - Inglés	0	1	0	0	0

Geografía	0	0	0	0	5
Geografía - Ciencias Sociales	27	19	14	17	0
Geografía - Historia	0	1	3	0	0
Historia	0	0	0	0	64
Historia - Ciencias Sociales	67	48	42	62	0
Historia y Ciencias Sociales	0	0	0	0	0
Historia - Filosofía	1	0	0	0	0
Historia - Geografía	1	0	1	1	0
Historia - Psicología	0	0	0	0	0
Inglés	0	0	0	0	64
Inglés - Alemán	0	0	0	9	0
Inglés - Francés	80	27	0	0	0
Inglés - Francés	0	0	32	48	0
Inglés - Italiano	34	38	28	26	0
Inglés - Lengua	0	0	0	0	0
Inglés Español como Lengua Extranjera	0	0	0	12	0
Italiano - Inglés	0	1	0	0	0
Lengua	0	0	0	0	1
Lengua - Inglés	0	0	0	0	0
Lengua - Literatura	0	1	1	0	0
Lengua Española	0	0	0	0	44
Lengua Española - Literatura	69	57	57	68	0
Lengua Española y Literatura	0	7	2	0	0
Lengua Extranjera: Inglés	3	2	0	4	0
Literatura	0	0	0	0	13
Literatura - Lengua	0	1	1	2	0
Literatura - Lengua Española	41	22	21	27	0
Literatura y Castellano	0	0	0	0	1
Música - Teatro - Artes Plásticas	6	5	3	2	0
Música	0	0	0	0	2
Música - Literatura	0	0	0	0	0
Psicología	0	0	0	0	13
Psicología - Ciencias Sociales	51	32	31	33	0
Psicología - Lengua	0	0	0	0	0
Psicología - Literatura	0	1	0	0	0
Psicología - Filosofía		0	0	0	0
Psicología - Geografía	0	0	0	0	0
Psicología - Historia	0	1	0	0	0
Teatro - Artes Plásticas - Música	0	2	1	0	0
Teatro - Literatura	0	0	0	0	0

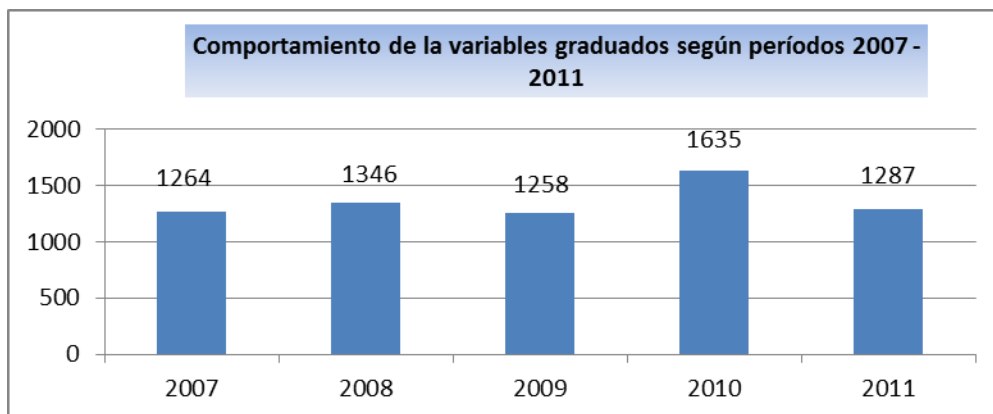
4	CIENCIAS	231	288	249	317	253
	Agropecuaria	0	0	0	1	0
	Biología	0	0	0	0	17
	Biología - Ciencias Naturales	33	57	0	49	38
	Biología - Educación Ambiental	5	6	48	2	1
	Biología - Matemáticas	0	0	0	0	0
	Biología - Química	1	0	0	1	0
	Biotechnología	0	0	0	0	0
	Física	0	0	0	0	20
	Física - Ciencias Sociales	0	0	0	0	0
	Física - Ciencias Naturales	12	26	2	3	3
	Física - Matemática	1	3	0	10	0
	Informática	0	0	0	21	12
	Informática Educativa	0	0	10	0	1
	Matemáticas	0	0	0	0	16
	Matemáticas - Física	2	1	0	0	0
	Matemáticas - Informática	0	11	2	2	0
	Matemáticas Psicología	0	0	0	0	0
	Matemáticas e Informática	148	163	169	202	114
	Matemática - Química	1	0	0	0	0
	Química	0	0	0	0	8
	Química - Biología	2	0	0	0	0
	Química - Ciencias Naturales	22	17	18	0	12
	Química - Física	4	2	0	21	0
	Química - Física - Biología	0	0	0	5	11
	Química - Matemática	0	2	0	0	0
5	AGROPECUARIA Y NUTRICIÓN	87	97	116	129	107
	Agropecuaria	40	30	48	47	37
	Agropecuaria-Tecn. Apropriadadas para el Desarrollo Sostenido	0	1	0	0	0
	Ciencias Agrícolas	0	2	0	1	0
	Ciencias Pecuarias	0	0	0	0	1
	Desarrollo Ambiental	0	14	10	17	0
	Desarrollo Ambiental - Agropecuaria	0	0	0	0	0
	Educación en Alimentación y Nutrición	0	1	0	1	7
	Industria Alimentaria	0	1	0	0	62
	Industria Alimentaria y Nutrición	47	48	58	63	0
6	TECNOLOGÍA	165	191	160	234	156
	Automatización Industrial	0	0	1	3	1
	Artes Industriales	9	16	9	5	10
	Artes Industriales - (Artes Gráficas)	0	0	0	0	0
	Artes Industriales del Cuero y Calzado	0	0	1	4	0
	Artes Industriales - Industria de la Cerámica	0	0	0	10	0
	Construcción Civil	1	2	5	7	2
	Construcciones Metálicas	4	9	1	8	2
	Construcciones Metálicas - Ebanistería y Decoración	1	0	0	0	0
	Dibujo Técnico Industrial	0	1	1	0	1

	Diseño Arquitectónico e Industrial	0	0	0	0	0
	Diseño Industrial y Arquitectónico	5	6	5	4	5
	Ebanistería y Decoración	8	13	4	12	12
	Ebanistería y Decoración - Construcciones Metálicas	1	0	3	0	0
	Electricidad	17	24	10	15	9
	Electricidad - Electrónica	0	0	0	0	0
	Electrónica	16	3	10	11	11
	Electrónica e Informática	13	18	7	29	18
	Fuerza Motriz	18	23	25	32	31
	Fuerza Motriz - Mecánica de Producción	0	3	2	0	0
	Mecánica de Producción	14	16	9	14	8
	Mecánica de Producción - Fuerza Motriz	0	1	0	0	0
	Metalurgia	5	0	1	0	0
	Tecnología del Vestido	20	27	41	58	22
	Tecnología del Vestido - Artes Industriales	4	1	1	0	0
	Tecnología del Vestido - Tecnología Textil	4	3	0	1	0
	Tecnología Textil	8	12	5	2	5
	Telecomunicaciones	0	0	0	1	0
	Telecomunicaciones e Informática	17	13	19	18	19
<b>7</b>	<b>CIENCIAS ADMINISTRATIVAS Y TURISMO</b>	<b>36</b>	<b>53</b>	<b>46</b>	<b>75</b>	<b>93</b>
	Administración de Empresas	19	29	27	38	55
	Turismo y Hotelería	17	24	19	37	38
<b>TOTAL GENERAL</b>		<b>1264</b>	<b>1346</b>	<b>1258</b>	<b>1635</b>	<b>1287</b>

Fuente: Oficina Central de Registro , Boletines Estadístico (2007-2011)

Elaborado: Oficina de planeamiento, Desarrollo y Estadística

Fecha: 02.07.12



# Titulados



Foto: Oficina de Imagen Institucional - UNE

La voluntad de hacer las cosas bien y la vocación de servir para cambiar, son pilares fundamentales para la lograr el sentido de nuestra existencia.



**TITULADOS POR FACULTADES Y ESPECIALIDADES SEGÚN RÉGIMEN REGULAR Y CENTRO  
FACULTATIVO DE FORMACIÓN PROFESIONAL SEMIPRESENCIAL (CIFPS)  
PERÍODO: 2007 - 2011**

Nº	FACULTADES	COMPORTAMIENTO DE LA VARIABLE TITULADOS SEGÚN LOS PERÍODOS 2006 - 2011				
		2007	2008	2009	2010	2011
<b>1</b>	<b>EDUCACIÓN INICIAL</b>	<b>146</b>	<b>68</b>	<b>129</b>	<b>89</b>	<b>110</b>
	Educación Inicial	139	61	128	84	110
	Educación Inicial Especial	7	5	0	2	0
	Jardín de la Infancia - Educación Inicial Especial	0	2	1	3	0
<b>2</b>	<b>PEDAGOGÍA Y CULTURA FÍSICA</b>	<b>351</b>	<b>77</b>	<b>284</b>	<b>201</b>	<b>257</b>
	Administración Educativa	0	0	0	0	0
	Complementación Universitaria	0	0	0	0	0
	Educación Adultos - Educación Primaria	4	1	1	1	0
	Educación Especial	0	1	3	0	1
	Educación Física	56	18	41	36	56
	Educación Física y Deportes	0	0	0	0	0
	Educación Física - Deportes	0	1	7	2	0
	Educación Física - Inglés	0	0	0	0	0
	Educación Física - Rehabilitación Física	0	1	0	0	0
	Educación Primaria	291	55	231	162	199
	Educación Primaria - Educación Adultos	0	0	0	0	0
	Primaria Común - Desarrollo de la Comunidad	0	0	1	0	0
	Pedagogía Infantil	0	0	0	0	1
<b>3</b>	<b>CIENCIAS SOCIALES Y HUMANIDADES</b>	<b>381</b>	<b>160</b>	<b>293</b>	<b>204</b>	<b>235</b>
	Artes	0	0	0	0	2
	Artes - Literatura	0	1	0	0	0
	Artes Plásticas	0	0	0	0	5
	Artes Plásticas - Literatura	0	1	0	0	0
	Artes Plásticas - Teatro - Música	6	3	10	1	0
	Educación Artísticas	8	0	2	1	2
	Educación Artísticas-Artes Plásticas	0	0	0	0	8
	Educación Artísticas-Artes Plásticas-Teatro - Música	0	0	4	11	0
	Educación Artísticas - Música	0	0	0	0	8
	Educación Artísticas - Música - Teatro - Artes Plásticas	0	0	1	2	0
	Educación Artísticas - Teatro	0	0	0	0	2
	Educación Artísticas - Teatro - Artes Plásticas - Música	0	0	1	2	0
	Educación Intercultura Bilingüe - Lengua Española	4	3	14	8	0
	Educación Intercultura Bilingüe	0	0	0	0	10
	Educación Intercultura Bilingüe - Literatura	0	0	2	4	0
	Filosofía	0	0	0	0	15
	Filosofía - Ciencias Sociales	12	5	8	8	0
	Filosofía - Historia	0	0	1	0	0
	Filosofía - Psicología	1	0	0	0	0
	Francés	0	0	0	0	1
	Francés - Inglés	0	5	6	0	0

	Geografía	0	0	0	0	18
	Geografía - Ciencias Sociales	17	6	13	11	0
	Geografía - Historia	4	0	0	0	0
	Historia	0	0	0	0	38
	Historia - Ciencias Sociales	52	29	42	0	0
	Historia y Ciencias Sociales	0	0	0	36	0
	Historia - Filosofía	2	0	0	0	0
	Historia - Geografía	2	0	1	1	0
	Historia - Psicología	0	1	1	0	0
	Inglés	0	0	0	0	29
	Inglés - Español	4	0	0	0	0
	Inglés - Francés	66	16	36	18	0
	Inglés - Italiano	41	12	28	11	0
	Inglés - Lengua	0	0	1	0	0
	Italiano	0	0	0	0	1
	Italiano - Inglés	0	2	4	0	0
	Lengua - Inglés	0	0	0	0	0
	Lengua - Literatura	0	3	2	0	0
	Lengua Española	0	0	0	0	45
	Lengua Española - Inglés	1	0	0	0	0
	Lengua Española - Literatura	87	15	53	38	7
	Lengua Española y Literatura	0	11	7	7	0
	Lengua Extranjera: Inglés	3	0	0	1	0
	Literatura	0	0	0	0	19
	Literatura - Lengua	0	0	2	0	0
	Literatura - Lengua Española	31	10	22	14	0
	Música	0	0	0	0	1
	Música - Teatro - Artes Plásticas	5	5	5	2	0
	Música - Literatura	0	0	0	1	0
	Psicología	0	0	0	0	24
	Psicología - Andragogía	0	0	1	0	0
	Psicología - Ciencias Sociales	35	28	23	26	0
	Psicología - Lengua	0	0	0	0	0
	Psicología - Literatura	0	0	0	0	0
	Psicología - Filosofía	0	0	0	0	0
	Psicología - Geografía	0	0	0	0	0
	Psicología - Historia	0	1	0	0	0
	Teatro - Artes Plásticas - Música	0	3	3	1	0
	Teatro - Literatura	0	0	0	0	0
<b>4</b>	<b>CIENCIAS</b>	<b>214</b>	<b>137</b>	<b>191</b>	<b>160</b>	<b>212</b>
	Biología	0	0	0	0	4
	Biología - Ciencias Naturales	47	22	41	26	39
	Biología - Educación Ambiental	21	10	7	2	1
	Biología - Matemáticas	0	0	0	2	0
	Biología - Química	1	2	0	2	0
	Biotecnología	1	1	1	0	0
	Educación en Alimentación y Nutrición	0	0	0	2	0
	Física	0	0	0	0	10
	Física - Ciencias Sociales	0	0	0	0	0
	Física - Ciencias Naturales	12	9	16	4	1

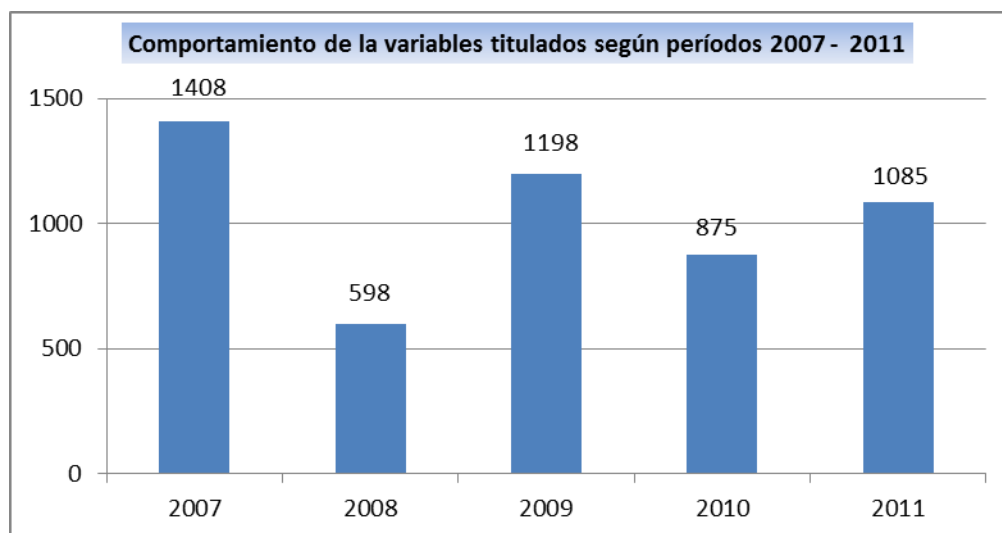
	Física - Matemáticas	1	1	2	0	0
	Informática	0	0	0	5	18
	Informática Educativa	0	0	0	0	1
	Matemáticas	0	0	0	0	2
	Matemáticas - Física	2	0	2	0	0
	Matemáticas - Informática	0	26	15	3	0
	Matemáticas Psicología	0	0	0	0	0
	Matemáticas e Informática	106	49	95	100	117
	Matemáticas - Química	2	0	0		0
	Química	0	0	0	0	1
	Química - Ciencias Naturales	14	10	9	13	13
	Química - Física	7	7	3	1	1
	Química - Física - Biología	0	0	0	0	4
<b>5</b>	<b>AGROPECUARIA Y NUTRICIÓN</b>	<b>66</b>	<b>44</b>	<b>72</b>	<b>62</b>	<b>81</b>
	Agropecuaria	20	14	33	26	21
	Ciencias Agrícolas	2	1	0	4	2
	Ciencias Pecuarias	3	0	2	0	2
	Desarrollo Ambiental	2	0	8	6	7
	Educación en Alimentación y Nutrición	5	0	2	0	0
	Industria Alimentaria	0	1	0	0	0
	Industria Alimentaria y Nutrición	34	28	27	26	49
<b>6</b>	<b>TECNOLOGÍA</b>	<b>212</b>	<b>80</b>	<b>180</b>	<b>130</b>	<b>129</b>
	Automatización Industrial	0	0	0	1	1
	Artes Industriales	8	4	13	4	9
	Artes Industriales - (Artes Gráficas)	0	0	0	1	0
	Artes Industriales del Cuero y Calzado	0	0	0	2	0
	Artes Industriales - Industria de la Cerámica	0	0	0	2	0
	Construcción Civil	2	0	1	5	4
	Construcciones Metálicas	5	1	4	1	5
	Construcciones Metálicas - Ebanistería y Decoración	0	1	0	0	0
	Dibujo Técnico Industrial	4	1	0	0	0
	Diseño Industrial y Arquitectónico	1	0	5	1	3
	Ebanistería y Decoración	8	2	12	3	5
	Ebanistería y Decoración - Construcciones Metálicas	3	2	2	0	0
	Electricidad	30	11	18	9	10
	Electricidad - Electrónica	0	0	0	0	0
	Electrónica	25	12	7	6	6
	Electrónica e Informática	0	2	20	7	13
	Fuerza Motriz	13	8	19	17	17
	Fuerza Motriz - Mecánica de Producción	0	3	4	1	0
	Mecánica de Producción	12	5	19	8	7
	Mecánica de Producción - Fuerza Motriz	0	0	1	1	0
	Metalurgia	1	1	1	1	1
	Tecnología del Vestido	58	14	25	33	38
	Tecnología del Vestido - Artes Industriales	9	0	4	2	0
	Tecnología del Vestido - Tecnología Textil	6	3	6	2	0
	Tecnología Textil	4	3	8	7	2
	Telecomunicaciones e Informática	23	7	11	16	8
<b>7</b>	<b>CIENCIAS ADMINISTRATIVAS Y TURISMO</b>	<b>38</b>	<b>32</b>	<b>49</b>	<b>29</b>	<b>61</b>

Administración de Empresas	26	25	30	16	34
Administración Pública - Administración de Empresas Públicas	0	1	0	0	0
Turismo y Hotelería	12	6	19	13	27
<b>TOTAL GENERAL</b>	<b>1408</b>	<b>598</b>	<b>1198</b>	<b>875</b>	<b>1085</b>

Fuente: Oficina Central de Registro , Boletines Estadístico (2007-2011)

Elaborado: Oficina de planeamiento, Desarrollo y Estadística

Fecha: 02.07.12



# Alumnos Matriculados en Maestría y Doctorado en la Escuela de Postgrado

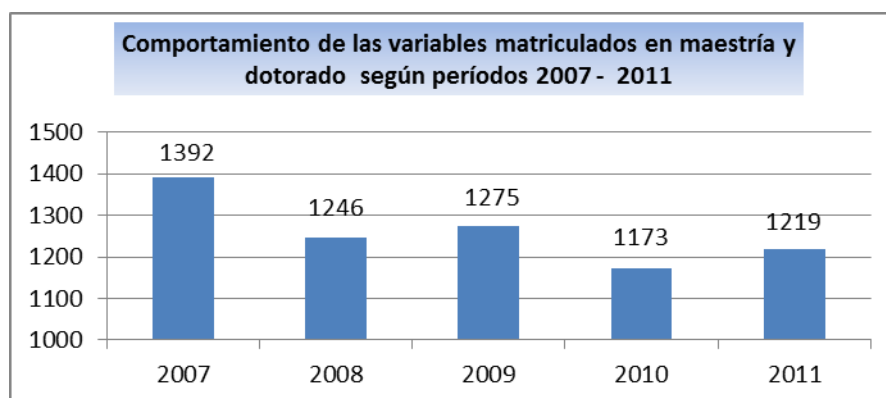


Foto: Oficina de Imagen Institucional - UNE

Ir de lo superficial a lo profundo, desde lo especulativo hasta lo científico, es una tarea constante que corresponde a quien quiere no sólo saber más sino demostrar que hay algo mejor detrás de esto. Urgar e investigar son pasos importantes, pero analizar y proponer son fundamentales para entender lo que vamos descubriendo.

**ALUMNOS MATRICULADOS EN MAESTRÍA Y DOCTORADO EN LA ESCUELA DE POSTGRADO  
POR SECCIONES Y MENCIONES PERÍODOS 2007 - 2011**

	SECCIONES	2007	2008	2009	2010	2011
	MAESTRÍA	1208	1074	1018	927	941
<b>MENCIONES</b>	1 Administración	0	0	0	1	32
	2 Administración Educacional	5	0	0	0	0
	3 Biología	1	0	0	2	0
	4 Ciencia del Deporte	31	37	26	30	16
	5 Didáctica de la Comunicación	109	88	82	78	67
	6 Didáctica de las Ciencias Naturales	53	36	17	0	0
	7 Didáctica de las Ciencias Sociales	72	49	23	0	0
	8 Didáctica Universitaria	0	0	0	1	0
	9 Docencia Universitaria	145	123	165	147	173
	10 Educación Ambiental y Desarrollo Sostenible	96	83	63	62	62
	11 Educación Alimentaria y Nutrición	60	50	21	1	0
	12 Educación Matemática	89	76	55	61	67
	13 Educación Tecnológica	115	120	47	24	23
	14 Enseñanza del Inglés como Lengua Extranjera	0	0	0	20	30
	15 Evaluación y Acreditación de la Calidad Educativa	0	0	0	102	130
	16 Gestión Educacional	146	135	179	205	183
	17 Historia	4	0	0	0	0
	18 Lengua	2	0	0	0	0
	19 Matemática	1	0	0	0	0
	20 Medición y Evaluación de la Calidad Educativa	130	116	24	1	1
	21 Medición, Evaluación y Acreditación de la Calidad Educativa		0	103	0	0
	22 Problemas del Aprendizaje	140	129	167	190	157
	23 Tecnología Educativa	4	0	0	2	0
	24 Semestre Complementario, Especial, Autofinanciado	5	32	46	0	0
	<b>DOCTORADO</b>	<b>184</b>	<b>172</b>	<b>257</b>	<b>246</b>	<b>256</b>
	1 Ciencias de la Educación	135	120	209	206	201
	2 Psicología Educacional y Tutorial	49	48	47	40	55
	Semestre Complementario, Especial, Autofinanciado	0	4	1	0	22
	<b>TOTAL GENERAL</b>	<b>1392</b>	<b>1246</b>	<b>1275</b>	<b>1173</b>	<b>1219</b>





# Personal Docente Ordinario



Foto: Oficina de Imagen Institucional – UNE

Comprometidos con el futuro.  
Investigando,  
debatendo,  
analizando y  
planteando  
propuestas para  
desterrar el  
conformismo, la  
ignorancia y el  
facilismo.

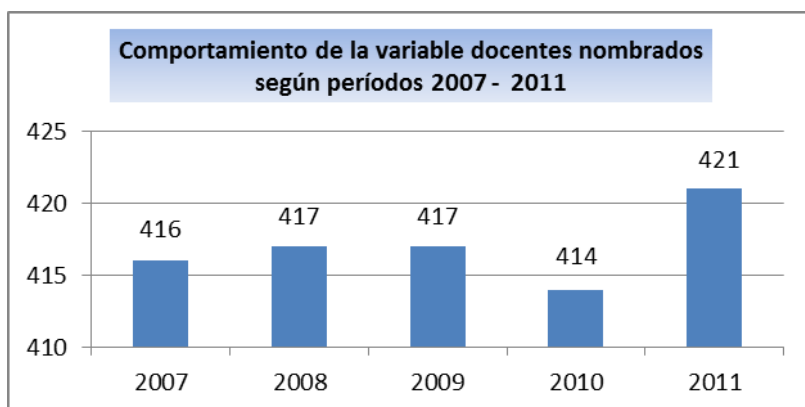


Foto: Oficina de Imagen Institucional - UNE

**PERSONAL DOCENTES NOMBRADOS SEGÚN CATEGORÍA**

**AÑOS: 2007 - 2011**

Nº	CATEGORÍA	AÑOS				
		2007	2008	2009	2010	2011
1	PRINCIPALES	100	139	152	150	185
2	ASOCIADOS	247	211	198	198	173
3	AUXILIARES	64	62	63	62	59
4	JEFE DE PRÁCTICA	5	5	4	4	4
<b>TOTAL</b>		<b>416</b>	<b>417</b>	<b>417</b>	<b>414</b>	<b>421</b>



## Personal Docente Contratado

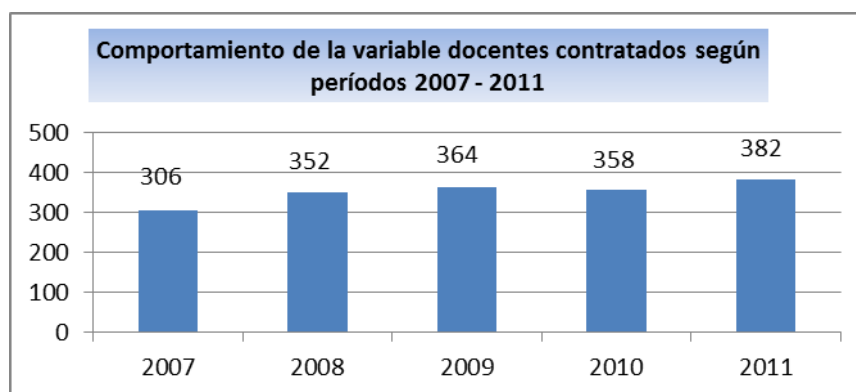


Foto: Oficina de Imagen Institucional - UNE

Casi siempre, lo que transmitimos siempre va acompañado de lo que hacemos, lo cual le da autoridad moral a lo que promovemos. La coherencia de decir y hacer es el referente ético para nuestros alumnos.

<p align="center"><b>PERSONAL DOCENTES CONTRATADOS SEGÚN CATEGORÍA</b>  <b>AÑOS: 2007 - 2011</b></p>
--

N°	CATEGORÍA	AÑOS				
		2007	2008	2009	2010	2011
1	PRINCIPALES	19	68	56	60	49
2	ASOCIADOS	2	2	0	0	0
3	AUXILIARES	271	277	301	297	331
4	JEFE DE PRÁCTICA	14	5	7	1	2
	TOTAL	306	352	364	358	382





# Personal Administrativo Nombrado

La Carrera en Administración Pública es aquella que en el nivel profesional, amparado por títulos tales como Licenciado en Ciencias Políticas y Administración Pública, o Licenciado en Administración Pública, emana de los cursos universitarios y se ejercita a través de un grado académico, sea de pregrado o de postgrado. La carrera administrativa, por su parte, significa un curso de profesionalización dentro del servicio público regido por requisitos especiales de ingreso, estabilidad y



Foto: Oficina de Imagen Institucional - UNE



Foto: Oficina de Imagen Institucional - UNE

promoción, que se verifica por medio de exámenes de idoneidad, tanto para ingreso como para los ascensos. Incluye un proceso de formación continua, toda vez que la estabilidad otorga seguridad de empleo, pero también exige un desempeño de calidad gradual y periódicamente evaluado. Carrera administrativa significa, en suma, desarrollo

profesional progresivo dentro de la administración pública. En el nivel técnico se establece por estudios técnicos al perfil desempeñado y el auxiliar solo debe poseer su secundaria completa. El futuro pertenece a quienes creen en la gracia de sus proyectos.



Foto: Oficina de Imagen Institucional - UNE

<b>PERSONAL ADMINISTRATIVO NOMBRADO POR GRUPO OCUPACIONAL Y NIVEL DE CARRERA</b>						
<b>AÑOS: 2007 - 2011</b>						

Nº	GRUPOS OCUPACIONALES Y NIVELES	PERSONAL ADMINISTRATIVO NOMBRADO				
		2007	2008	2009	2010	2011
<b>1</b>	<b>FUNCIONARIOS</b>	<b>28</b>	<b>27</b>	<b>37</b>	<b>37</b>	<b>38</b>
	F-5	2	2	2	2	2
	F-4	9	8	10	11	14
	F-3	17	17	25	24	22
	F-2	0	0	0	0	0
	F-1	0	0	0	0	0
<b>2</b>	<b>PROFESIONALES</b>	<b>72</b>	<b>71</b>	<b>62</b>	<b>64</b>	<b>62</b>
	SPA	9	10	7	7	9
	SPB	2	3	3	3	3
	SPC	8	10	8	9	10
	SPD	18	16	13	12	8
	SPE	27	25	23	25	22
	SPF	8	7	8	8	10
<b>3</b>	<b>TÉCNICOS</b>	<b>261</b>	<b>254</b>	<b>256</b>	<b>256</b>	<b>255</b>
	STA	127	130	126	125	123
	STB	37	32	39	39	45
	STC	21	22	18	19	18
	STD	76	70	73	73	69
<b>4</b>	<b>AUXILIARES</b>	<b>54</b>	<b>53</b>	<b>55</b>	<b>55</b>	<b>55</b>
	SAA	9	8	9	9	9
	SAB	45	45	46	46	46
	SAC	0	0	0	0	0
	SAD	0	0	0	0	0
<b>5</b>	<b>SALUD</b>	<b>6</b>	<b>6</b>	<b>6</b>	<b>6</b>	<b>6</b>
	I	2	2	3	4	4
	II	1	1	1	1	1
	III	0	0	0	0	0
	IV	2	2	1	0	0
	VII	1	1	1	1	1
<b>TOTAL</b>		<b>421</b>	<b>411</b>	<b>416</b>	<b>418</b>	<b>416</b>

**FUENTE:** Unidad de Escalafón, Boletín Estadístico (2007-2011) Oficina de Planeamiento, Desarrollo y Estadística  
**ELAB:** Oficina de Planeamiento, Desarrollo y Estadística.





# Personal Administrativo Contratado



Foto: Oficina de Imagen Institucional - UNE

La incorporación a la Carrera Administrativa será por el nivel inicial del grupo ocupacional al cual postuló. Es nulo todo acto administrativo que contravenga la presente disposición. Soy gran creyente en la suerte, y he descubierto que mientras más duro trabajo, más suerte tengo.

**PERSONAL ADMINISTRATIVO CONTRATADO  
POR GRUPO OCUPACIONAL AÑOS: 2007 - 2011**

Nº	GRUPOS OCUPACIONALES Y NIVELES	PERSONAL ADMINISTRATIVO CONTRATADOS				
		2007	2008	2009	2010	2011
<b>1</b>	<b>FUNCIONARIOS</b>	<b>0</b>	<b>1</b>	<b>0</b>	<b>2</b>	<b>2</b>
	F-5	0	0	0	0	0
	F-4	0	0	0	0	0
	F-3	0	1	0	2	2
	F-2	0	0	0	0	0
	F-1	0	0	0	0	0
<b>2</b>	<b>PROFESIONALES</b>	<b>2</b>	<b>3</b>	<b>0</b>	<b>2</b>	<b>1</b>
	SPA	1	0	0	0	0
	SPB	1	0	0	0	0
	SPC	0	0	0	0	0
	SPD	0	1	0	1	0
	SPE	0	1	0	0	0
	SPF	0	1	0	1	1
<b>3</b>	<b>TÉCNICOS</b>	<b>23</b>	<b>32</b>	<b>12</b>	<b>17</b>	<b>17</b>
	STA	3	2	0	2	2
	STB	9	11	1	4	0
	STC	1	0	0	0	2
	STD	10	19	11	11	13
<b>4</b>	<b>AUXILIARES</b>	<b>4</b>	<b>5</b>	<b>3</b>	<b>3</b>	<b>3</b>
	SAA	0	0	0	0	0
	SAB	4	5	3	3	3
	SAC	0	0	0	0	0
	SAD	0	0	0	0	0
<b>5</b>	<b>SALUD</b>	<b>0</b>	<b>0</b>	<b>0</b>	<b>0</b>	<b>0</b>
	I	0	0	0	0	0
	II	0	0	0	0	0
	III	0	0	0	0	0
	IV	0	0	0	0	0
	VII	0	0	0	0	0
<b>TOTAL</b>		<b>29</b>	<b>41</b>	<b>15</b>	<b>24</b>	<b>23</b>

**FUENTE:** Unidad de Escalafón, Boletín Estadístico (2006-2011) Oficina de Planeamiento, Desarrollo y Estadística

**ELAB:** Oficina de Planeamiento, Desarrollo y Estadística.

# Alumnos del Colegio de Aplicación



Foto: Oficina de Imagen Institucional - UNE



Foto: Oficina de Imagen Institucional - UNE

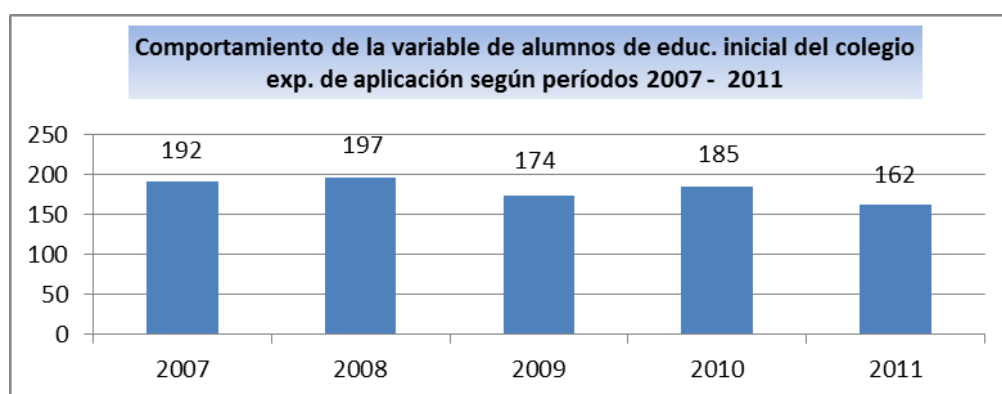
Nuestra meta es que los alumnos salgan del Colegio preparados para enfrentar la vida en un mundo moderno y tecnológico, conscientes de su habitar y de su responsabilidad de contribuir con la sociedad y el mundo donde viven. habitar y de su responsabilidad de contribuir con la sociedad y el mundo donde viven.



Foto: Oficina de Imagen Institucional - UNE

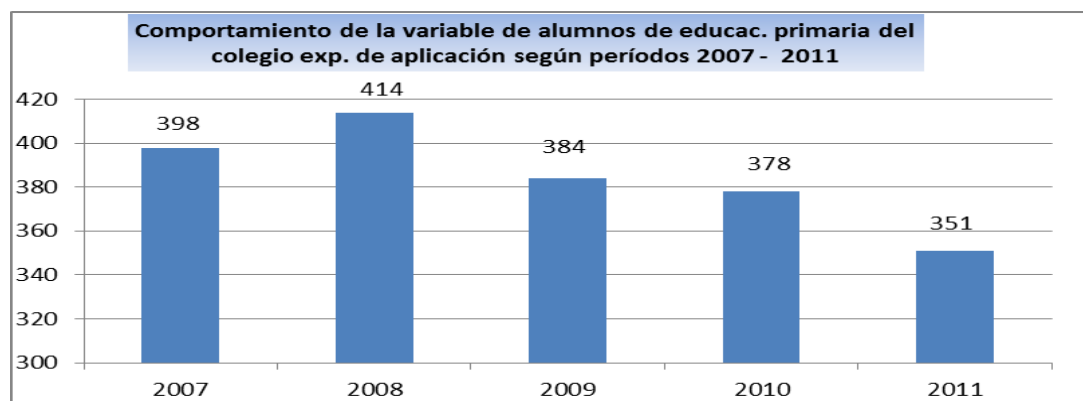
**ALUMNOS DEL COLEGIO EXPERIMENTAL DE APLICACIÓN**  
**EDUCACIÓN INICIAL**  
**AÑO: 2007 - 2011**

SECCIÓN	POBLACIÓN ESCOLAR DEL COLEGIO EXPERIMENTAL DE APLICACIÓN				
	2007	2008	2009	2010	2011
3 años	32	62	40	47	49
4 años	73	59	78	54	46
5 años	87	76	56	84	67
<b>TOTALES</b>	<b>192</b>	<b>197</b>	<b>174</b>	<b>185</b>	<b>162</b>



**ALUMNOS DEL COLEGIO EXPERIMENTAL DE APLICACIÓN**  
**EDUCACIÓN PRIMARIA**  
**AÑO: 2007 - 2011**

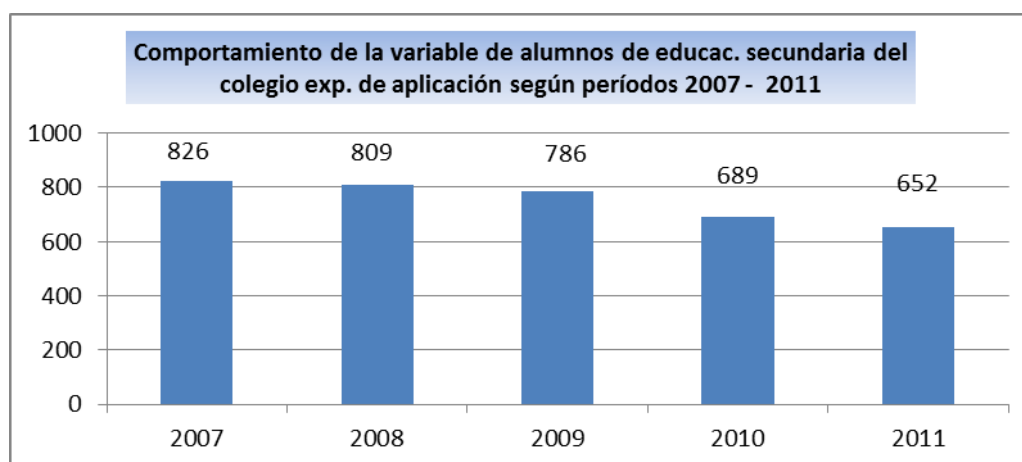
AÑO DE ESTUDIO	POBLACIÓN ESCOLAR DEL COLEGIO EXPERIMENTAL DE APLICACIÓN				
	2007	2008	2009	2010	2011
Primer Grado	73	85	62	50	60
Segundo Grado	66	70	78	62	51
Tercer Grado	59	55	61	69	56
Cuarto Grado	65	69	57	69	67
Quinto Grado	62	62	62	62	56
Sexto Grado	73	73	64	66	61
<b>TOTALES</b>	<b>398</b>	<b>414</b>	<b>384</b>	<b>378</b>	<b>351</b>



**ALUMNOS DEL COLEGIO EXPERIMENTAL DE APLICACIÓN  
EDUCACIÓN SECUNDARIA**

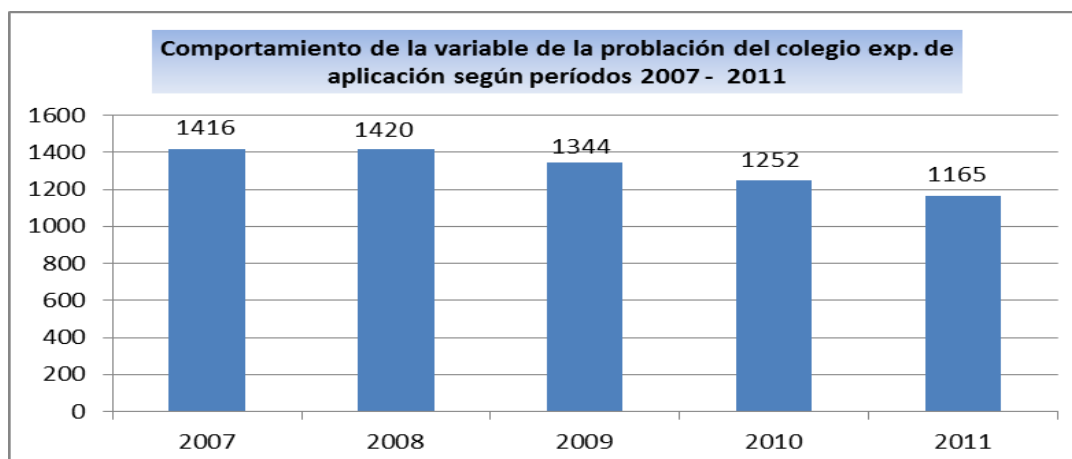
**AÑO: 2007 - 2011**

AÑO DE ESTUDIO	POBLACIÓN ESCOLAR DEL COLEGIO EXPERIMENTAL DE APLICACIÓN				
	2007	2008	2009	2010	2011
Primer Año	173	164	135	123	117
Segundo Año	171	150	153	127	119
Tercer Año	149	173	159	139	127
Cuarto Año	177	160	154	152	131
Quinto Año	156	162	185	148	158
<b>TOTALES</b>	<b>826</b>	<b>809</b>	<b>786</b>	<b>689</b>	<b>652</b>



**POBLACIÓN ESCOLAR DEL COLEGIO EXPERIMENTAL DE APLICACIÓN  
POR NIVELES, (AÑOS: 2007 - 2011)**

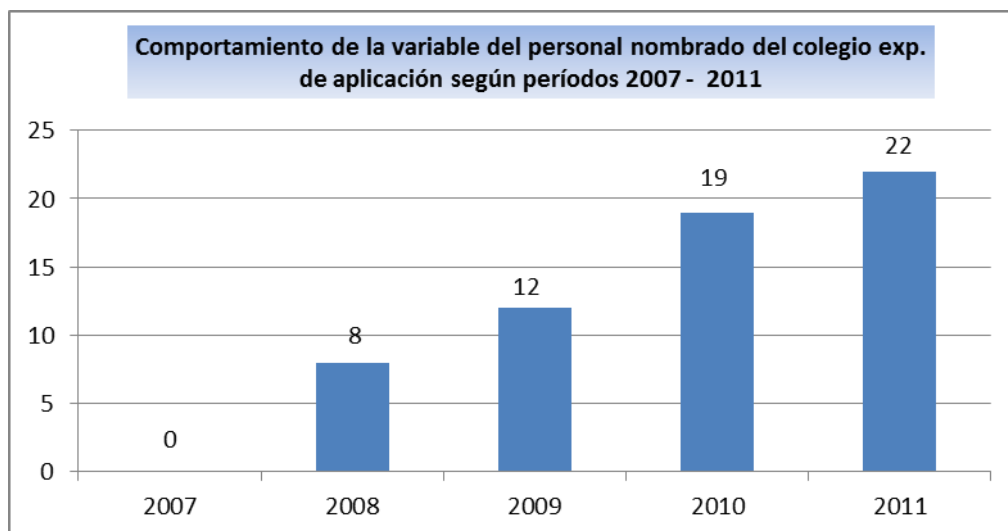
NIVELES DE ESTUDIO	POBLACIÓN ESCOLAR DEL COLEGIO EXPERIMENTAL DE APLICACIÓN				
	2007	2008	2009	2010	2011
Educación Inicial	192	197	174	185	162
Educación Primaria	398	414	384	378	351
Educación Secundaria	826	809	786	689	652
<b>TOTAL GENERAL</b>	<b>1416</b>	<b>1420</b>	<b>1344</b>	<b>1252</b>	<b>1165</b>





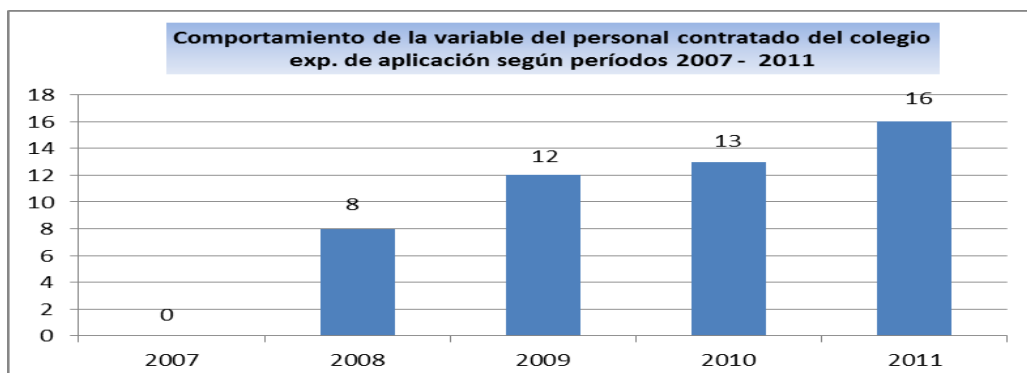
**PERSONAL NOMBRADO DEL COLEGIO EXPERIMENTAL DE APLICACIÓN**  
(AÑOS: 2007 - 2011)

NIVEL JERÁRQUICO	PERSONAL NOMBRADO				
	2007	2008	2009	2010	2011
Auxiliares de Educación	0	3	3	7	11
Auxiliares de Laboratorio	0	0	1	12	0
Administrativos	0	5	0	0	11
Servicios	0	0	8	0	0
<b>TOTAL GENERAL</b>	<b>0</b>	<b>8</b>	<b>12</b>	<b>19</b>	<b>22</b>



**PERSONAL CONTRATADO DEL COLEGIO EXPERIMENTAL DE APLICACIÓN**  
(AÑOS: 2007 - 2011)

NIVEL JERÁRQUICO	PERSONAL CONTRATADO				
	2007	2008	2009	2010	2011
Directivos	0	0	0	0	0
Docentes	0	6	8	6	5
Auxiliares de Educación	0	1	3	7	11
Auxiliares de Laboratorio	0	0	1	0	0
Administrativos	0	0	0	0	0
Servicios	0	0	0	0	0
Servicios por Terceros	0	1	0	0	0
<b>TOTAL GENERAL</b>	<b>0</b>	<b>8</b>	<b>12</b>	<b>13</b>	<b>16</b>





# Población Universitaria



Foto: Oficina de Imagen Institucional - UNE

Está integrado por profesores, estudiantes y graduados; asimismo lo integran, apoyando el personal administrativo. Se dedican al estudio, la investigación, la educación y la difusión del saber y la cultura, y a su extensión y proyección social. Tienen autonomía académica, económica, normativa y administrativa, dentro de la ley.

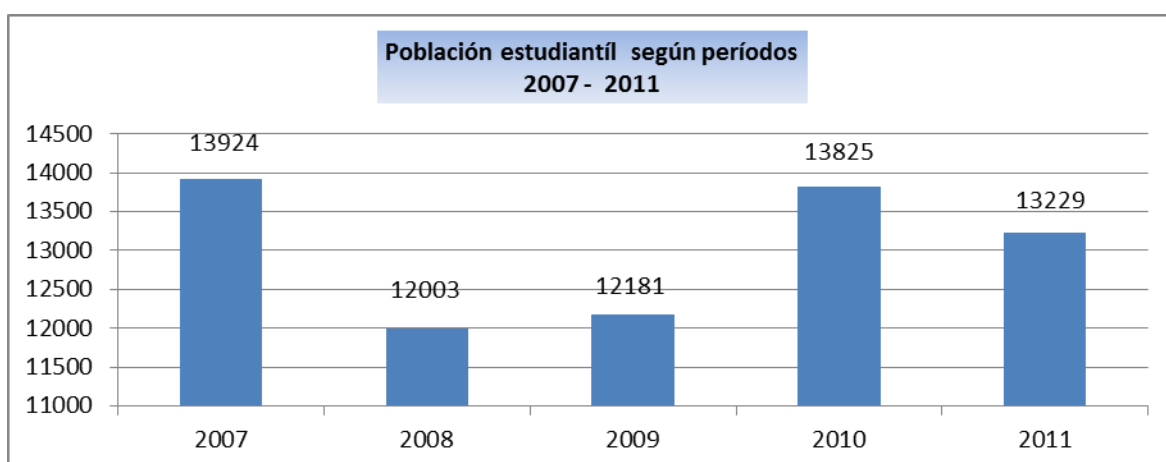
**POBLACIÓN UNIVERSITARIA DE LA UNE**  
**AÑO : 2007 A 2011**

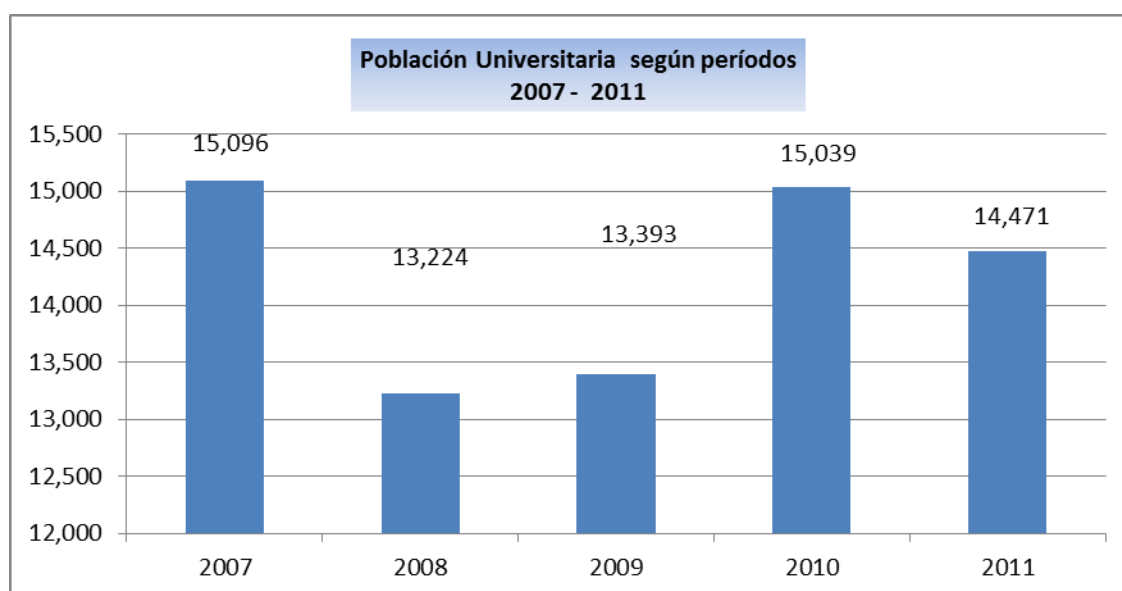
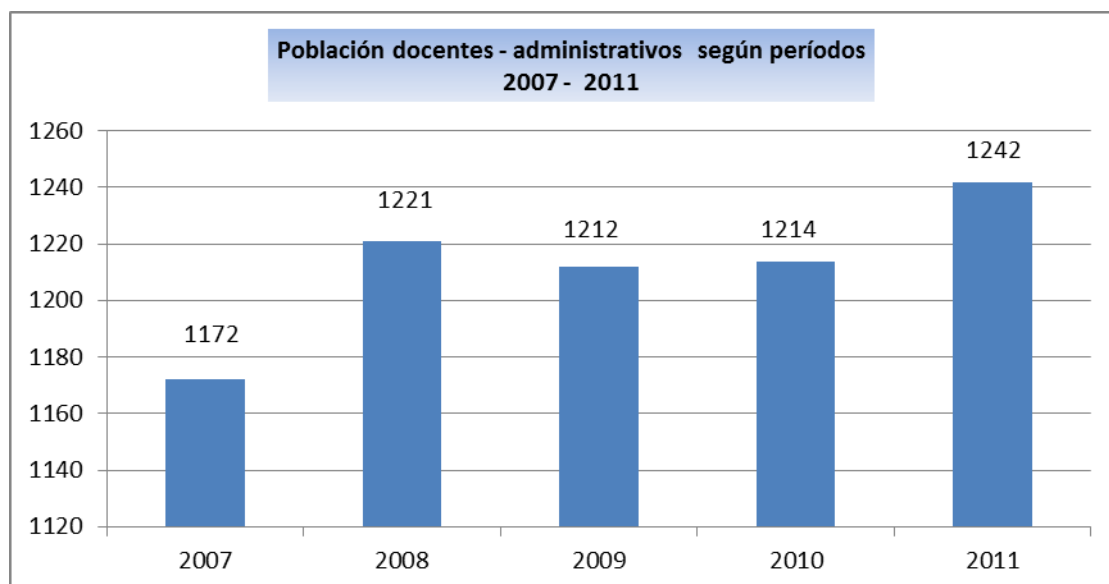
MODALIDAD	POBLACIÓN UNIVERSITARIA DE LA UNE				
	2007	2008	2009	2010	2011
<b>PREGRADO</b>	<b>7774</b>	<b>7071</b>	<b>6404</b>	<b>6400</b>	<b>6728</b>
Régimen Regular	6299	5638	5427	5451	5773
Régimen Centro de Interfacultativo de Formación Profesional	1475	1433	977	949	955
<b>COMPLEMENTACIÓN ACADÉMICA</b>	<b>2691</b>	<b>1735</b>	<b>2404</b>	<b>3290</b>	<b>2937</b>
Complementación Pedagógica	526	272	334	352	361
Complementación Universitaria	942	412	644	1117	1204
Complement. Pedagógica y Universitaria	999	887	869	922	733
<b>SEGUNDA ESPECIALIDAD</b>	<b>224</b>	<b>164</b>	<b>557</b>	<b>899</b>	<b>639</b>
<b>ESCUELA DE POSTGRADO</b>	<b>1392</b>	<b>1246</b>	<b>1275</b>	<b>1173</b>	<b>1173</b>
Maestría	1208	1074	1018	927	927
Doctorado	184	172	257	246	246
<b>ITINERANTES POSTGRADO POR SEDES</b>	<b>1843</b>	<b>1787</b>	<b>1541</b>	<b>2063</b>	<b>1752</b>
Maestría	1617	1496	1203	1713	1570
Doctorado	226	291	338	350	182
<b>SUBTOTAL: ESTUDIANTES</b>	<b>13924</b>	<b>12003</b>	<b>12181</b>	<b>13825</b>	<b>13229</b>
<b>PERSONAL DOCENTE</b>	<b>722</b>	<b>769</b>	<b>781</b>	<b>772</b>	<b>803</b>
Docentes Nombrados	416	417	417	414	421
Docentes Contratados	287	284	307	298	333
Doc. Contratados - Escuela de Postgrado	19	68	57	60	49
<b>PERSONAL ADMINISTRATIVO</b>	<b>450</b>	<b>452</b>	<b>431</b>	<b>442</b>	<b>439</b>
Administrativos Nombrados	421	411	416	418	416
Administrativos Contratados	29	41	15	24	23
<b>SUBTOTAL: DOENTES Y ADMINIST.</b>	<b>1172</b>	<b>1221</b>	<b>1212</b>	<b>1214</b>	<b>1242</b>
<b>TOTAL GENERAL</b>	<b>15,096</b>	<b>13,224</b>	<b>13,393</b>	<b>15,039</b>	<b>14,471</b>

FUENTE: Oficina Central de Registro y Servicios Académicos/Oficina de Escalafón.

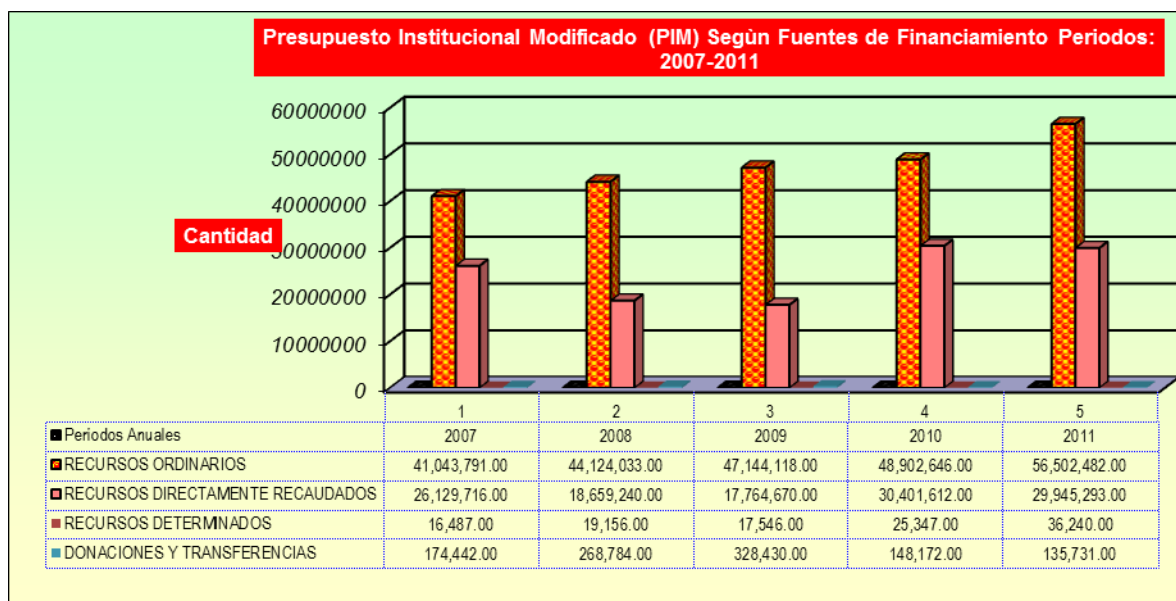
ELAB: Oficina de Planeamiento, Desarrollo y Estadística

Fecha: 11-07-12





# Presupuesto



El régimen presupuestario consiste, fundamentalmente, en la necesidad de programar su actuación económica, a fin de que se desenvuelva dentro del equilibrio de ingresos y gastos, con la particularidad de que, mientras que en los primeros basta con una razonable previsión, los segundos tienen carácter limitante, no pudiendo rebasar el importe calculado.

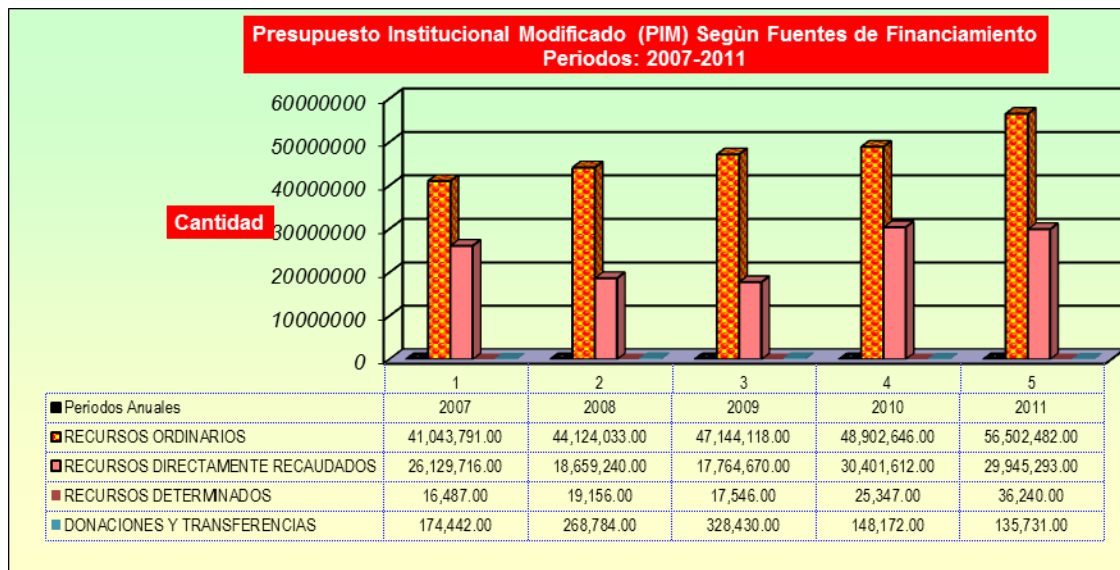


## PRESUPUESTO INSTITUCIONAL MODIFICADO (PIM)

PERIODOS 2007 - 2011

(En soles corrientes de cada año)

Nº	FUENTE DE FINANCIAMIENTO	2007	2008	2009	2010	2011
1	RECURSOS ORDINARIOS	41,043,791.00	44,124,033.00	47,144,118.00	48,902,646.00	56,502,482.00
2	RECURSOS DIRECTAMENTE RECAUDADOS	26,129,716.00	18,659,240.00	17,764,670.00	30,401,612.00	29,945,293.00
4	RECURSOS DETERMINADOS	16,487.00	19,156.00	17,546.00	25,347.00	36,240.00
5	DONACIONES Y TRANSFERENCIAS	174,442.00	268,784.00	328,430.00	148,172.00	135,731.00
INGRESOS POR TODA FUENTE		67,364,436.00	63,071,213.00	65,254,764.00	79,477,777.00	86,619,746.00

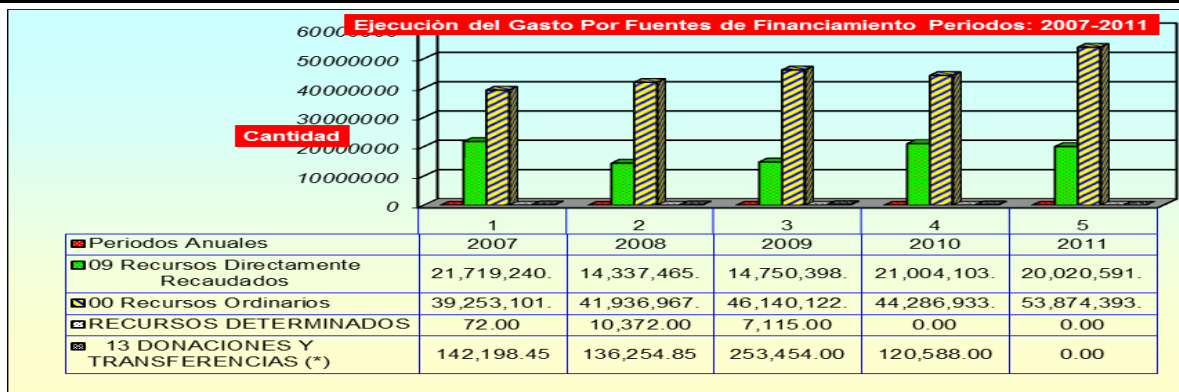


## EJECUCIÓN DE GASTOS POR FUENTE DE FINANCIAMIENTO

PERIODOS 2007 - 2011

(En soles corrientes de cada año)

Nº	FUENTE DE FINANCIAMIENTO	2007	2008	2009	2010	2011
1	09 RECURSOS DIRECTAMENTE RECAUDADOS (*)	21,719,240.36	14,337,465.78	14,750,398.28	21,004,103.89	20,020,591.65
2	00 RECURSOS ORDINARIOS	39,253,101.32	41,936,967.45	46,140,122.16	44,286,933.15	53,874,393.28
3	RECURSOS DETERMINADOS	72.00	10,372.00	7,115.00	0.00	0.00
4	13 DONACIONES Y TRANSFERENCIAS (*)	142,198.45	136,254.85	253,454.00	120,588.00	0.00
TOTAL		61,114,612.13	56,421,060.08	61,151,089.44	65,411,625.04	73,894,984.93

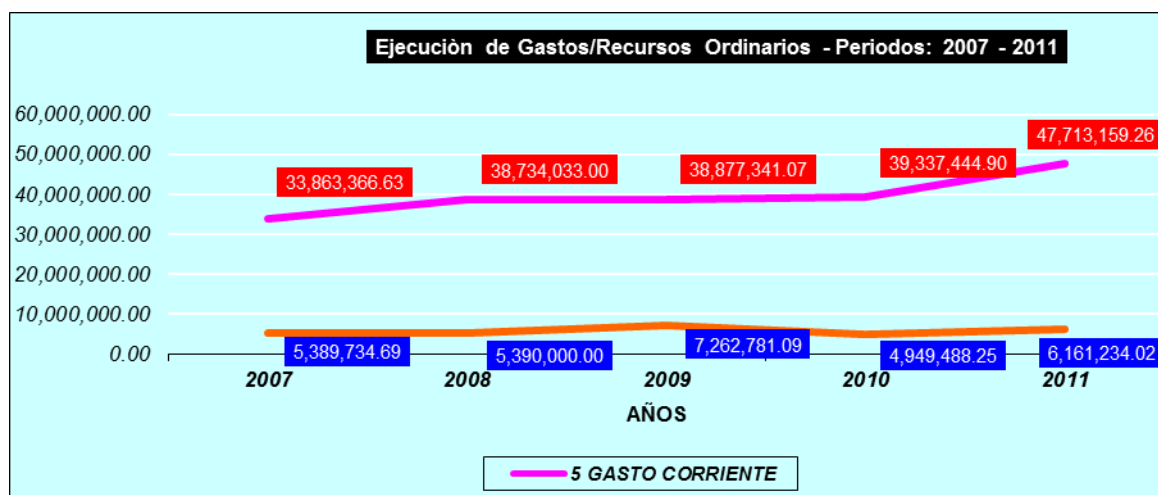


## EJECUCIÓN DE GASTOS RECURSOS ORDINARIOS - PERIODOS 2007 - 2011

(En soles corrientes de cada año)

Nº	GASTO	2007	2008	2009	2010	2011
	<b>5 GASTO CORRIENTE</b>	<b>33,863,366.63</b>	<b>38,734,033.00</b>	<b>38,877,341.07</b>	<b>39,337,444.90</b>	<b>47,713,159.26</b>
1	1 PERSONAL Y OBLIGACIONES SOCIALES	21,751,612.09	26,300,033.00	26,523,047.39	26,561,503.46	35,186,844.38
2	2 OBLIGACIONES PREVISIONALES	6,015,687.70	6,210,000.00	6,267,250.47	7,487,438.67	6,328,360.02
3	3 BIENES Y SERVICIOS	4,739,460.35	4,823,207.00	4,783,559.25	2,876,746.88	4,935,329.82
4	4 OTROS GASTOS CORRIENTES	1,356,606.49	1,400,793.00	1,303,483.96	2,411,755.89	1,262,625.04
	<b>6 GASTOS DE CAPITAL</b>	<b>5,389,734.69</b>	<b>5,390,000.00</b>	<b>7,262,781.09</b>	<b>4,949,488.25</b>	<b>6,161,234.02</b>
5	5 INVERSIONES	5,389,734.69	5,390,000.00	7,262,781.09	4,949,488.25	6,161,234.02
6	ADQUISICIONES DE ACTIVOS NO	0.00	0.00	0.00	0.00	0.00
	<b>TOTAL</b>	<b>39,253,101.32</b>	<b>44,124,033.00</b>	<b>46,140,122.16</b>	<b>44,286,933.15</b>	<b>53,874,393.28</b>

FUENTE.- Oficina de Presupuesto y Control Presupuestal de la UNE





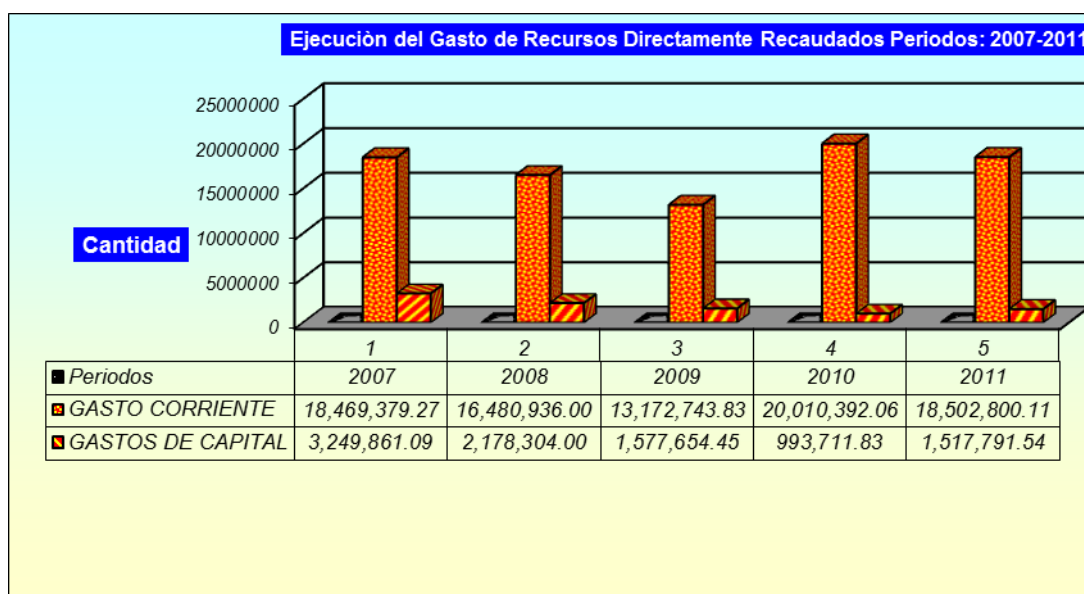
# EJECUCIÓN DE GASTOS

## RECURSOS DIRECTAMENTE RECAUDADOS - PERIODOS 2007 - 2011

(En soles corrientes de cada año)

Nº	GASTOS	2007	2008	2009	2010	2011
	<b>GASTO CORRIENTE</b>	<b>18,469,379.27</b>	<b>16,480,936.00</b>	<b>13,172,743.83</b>	<b>20,010,392.</b>	<b>18,502,800.11</b>
1	1 PERSONAL Y OBLIGACIONES SOCIALES	238762.00	315,150.00	4,396,009.46	5,507,724.29	5,812,773.66
2	2 OBLIGACIONES PREVISIONALES	0.00	0.00	0.00	360,253.36	0.000
3	3 BIENES Y SERVICIOS	12,840,456.64	9578444.00	7,924,846.71	9,153,511.71	9,233,737.24
4	4 OTROS GASTOS CORRIENTES	5390160.63	6587342.00	851,887.66	4,988,902.70	3,456,289.21
	<b>GASTOS DE CAPITAL</b>	<b>3,249,861.09</b>	<b>2,178,304.00</b>	<b>1,577,654.45</b>	<b>993,711.83</b>	<b>1,517,791.54</b>
5	5 INVERSIONES	721,956.00	1,089,713.00	1,577,654.45	993,711.83	1517791.54
7	7 OTROS GASTOS DE CAPITAL	2,527,905.09	1,088,591.00	0.00	0.00	0.00
	<b>TOTAL</b>	<b>21,719,240.36</b>	<b>18,659,240.00</b>	<b>14,750,398.28</b>	<b>21,004,103.89</b>	<b>20,020,591.65</b>

FUENTE.- Oficina de Presupuesto y Control Presupuestal de la UNE



## DONACIONES Y TRANSFERENCIAS PERIODOS 2007 - 2011

(En soles corrientes de cada año)

Nº	GASTOS	2007	2008	2009	2010	2011
<b>5 GASTO CORRIENTE</b>		<b>0.00</b>	<b>0.00</b>	<b>0.00</b>	<b>0.00</b>	<b>0.00</b>
1	1 PERSONAL Y OBLIGACIONES SOCIALES	0.00	0.00	0.00	0.00	0.00
2	2 OBLIGACIONES PREVISIONALES	0.00	0.00	0.00	0.00	0.00
3	3 BIENES Y SERVICIOS	0.00	0.00	0.00	0.00	0.00
4	4 OTROS GASTOS CORRIENTES	0.00	0.00	0.00	0.00	0.00
<b>6 GASTOS DE CAPITAL</b>		<b>142,198.45</b>	<b>268,784.00</b>	<b>253,454.00</b>	<b>120,588.00</b>	<b>0.00</b>
5	5 INVERSIONES	142,198.45	268,784.00	253,454.00	120,588.00	0
6	7 OTROS GASTOS DE CAPITAL	0.00	0.00	0.00	0.00	0.00
<b>TOTAL</b>		<b>142,198.45</b>	<b>268,784.00</b>	<b>253,454.00</b>	<b>120,588.00</b>	<b>0.00</b>

FUENTE.- Oficina de Presupuesto y Control Presupuestal de la UNE



# RECAUDACIÓN DE INGRESOS POR FUENTE DE FINANCIAMIENTO PERIODOS 2007 – 2011

(En soles corrientes de cada año)

Nº	FUENTE DE FINANCIAMIENTO	2007	2008	2009	2010	2011
1	09 RECURSOS DIRECTAMENTE RECAUDADOS	21,719,240.36	14,337,465.78	14,750,398.28	21,004,103.89	53,874,393.28
3	13 DONACIONES Y TRANSFERENCIAS	142,198.45	136,254.85	253,454.00	120,588.00	20,020,591.65
4	18 CANON Y SOBRECANON	0.00	0.00	0.00	0.00	0.00
<b>TOTAL</b>		<b>21,861,438.81</b>	<b>14,473,720.63</b>	<b>15,003,852.28</b>	<b>21,124,691.89</b>	<b>73,894,984.93</b>

FUENTE.- Oficina de Presupuesto y Control Presupuestal de la UNE

